



Акционерное общество «Дальневосточная генерирующая компания»

УТВЕРЖДЕНО  
приказом АО «ДГК»  
от «01» апреля 2022 г. № 204

### Регламент

О порядке осуществления подключений объектов к централизованным  
системам теплоснабжения и тепловым сетям Акционерного общества  
«Дальневосточная генерирующая компания»

071-601-2022

г. Хабаровск - 2022

## СОДЕРЖАНИЕ:

I. ОБЩИЙ РАЗДЕЛ.....	4
1. Назначение документа.....	4
2. Область применения.....	4
3. Нормативная база.....	5
4. Термины и определения.....	6
II. ОРГАНИЗАЦИОННЫЙ РАЗДЕЛ.....	14
1. Порядок предоставления Информации о возможности подключения объектов к системам теплоснабжения .....	14
2. Порядок предоставления технических условий подключения подключению к системам теплоснабжения и тепловым сетям АО «ДГК» .....	18
3. Порядок осуществления мероприятий по подключению к системам теплоснабжения и тепловым сетям АО «ДГК» .....	21
4. Анализ и обработка заявки на заключение договора о подключении.....	31
5. Анализ технической возможности подключения.....	39
6. Порядок оформления договоров о подключении к системам теплоснабжения и тепловым сетям АО «ДГК» .....	45
7. Порядок исполнения договора о подключения к системам теплоснабжения и тепловым сетям АО «ДГК» .....	63
8. Особенности подключения при уступке права на использование мощности.....	69
9. Особенности подключения к системам теплоснабжения в ценовых зонах теплоснабжения .....	73
ПРИЛОЖЕНИЕ 1. Образцы заявки на заключение договора о подключении/запроса ТУП.....	98
ПРИЛОЖЕНИЕ 2. Форма ТУП.....	105
ПРИЛОЖЕНИЕ 3. Образец заявки об информации о возможности подключения .....	116
ПРИЛОЖЕНИЕ 4. Форма Информации о возможности подключения.....	119
ПРИЛОЖЕНИЕ 5. Форма договора о подключении объекта капитального	

строительства к системам теплоснабжения АО «ДГК».....	121
ПРИЛОЖЕНИЕ 6. Антискоррупционная оговорка.....	135
ПРИЛОЖЕНИЕ 7. Расчет платы за подключение.....	137
ПРИЛОЖЕНИЕ 8. Форма акта о готовности внутриплощадочных и внутридомовых сетей и оборудования подключаемого объекта к подаче тепловой энергии и теплоносителя .....	138
ПРИЛОЖЕНИЕ 9. Форма акта о подключении объекта к системе теплоснабжения.....	142
ПРИЛОЖЕНИЕ 10. Форма акта сдачи-приемки выполненных работ.....	146

## I ОБЩИЙ РАЗДЕЛ

### 1. Назначение документа

1.1. Регламент «О порядке осуществления подключений объектов к централизованным системам теплоснабжения и тепловым сетям Акционерного общества «Дальневосточная генерирующая компания» (далее – Регламент) предназначен:

– для организации единого стандартизированного порядка осуществления подключений к централизованным системам теплоснабжения и тепловым сетям по всем филиалам Общества;

– для организации учета запросов о предоставлении информации о возможности подключения, информации о возможности подключения, запросов о предоставлении технических условий подключения, технических условий подключения, заявок на заключение договора о подключении, договоров о подключении;

– для исключения неуправляемого роста тепловых нагрузок;

– для прогнозирования оптимального направления развития систем теплоснабжения АО «ДГК»;

– для организации открытости процедур подключения.

1.2. Регламент распространяется на руководителей и специалистов всех филиалов и структурных подразделений Общества.

1.3. Регламент носит характер требований, обязательных для исполнения.

### 2. Область применения

2.1. Регламент распространяется на случаи:

– необходимость подключения к системам теплоснабжения вновь создаваемого или созданного подключаемого объекта, но не подключенного к системам теплоснабжения, в том числе при уступке права на использование тепловой мощности;

– увеличение тепловой нагрузки (для теплопотребляющих установок)

ранее подключенного объекта, в том числе при уступке права на использование тепловой мощности;

– реконструкция или модернизация подключаемого объекта, ранее подключенного объекта, в том числе теплового пункта или теплопотребляющей энергоустановки, при которых не осуществляется увеличение тепловой нагрузки или тепловой мощности подключаемого объекта, но требуется строительство (реконструкция, модернизация) тепловых сетей, тепловых пунктов (теплопотребляющей энергоустановки) или источников тепловой энергии в системе теплоснабжения, в том числе при повышении надежности теплоснабжения и изменении режимов потребления тепловой энергии;

– необходимость подключения к иной системе теплоснабжения ранее подключенных потребителей от источника тепловой энергии, тепловых сетей, планируемых или подлежащих к выводу из эксплуатации согласно схеме теплоснабжения или в порядке, установленном законодательством Российской Федерации.

2.2. Регламент определяет порядок осуществления мероприятий по подключению строящихся, реконструируемых или построенных, но не подключенных объектов капитального строительства к системам теплоснабжения и тепловым сетям АО «ДГК», ранее подключенных при увеличении тепловой нагрузки или изменении схемы теплоснабжения, существенные условия договора о подключении к системам теплоснабжения и тепловым сетям Общества, устанавливает требования к выдаче информации о возможности подключения, технических условий подключения, согласий и договоров подключения, критерии наличия и отсутствия технической возможности подключения и особенности подключения объектов посредством перераспределения присоединенной тепловой нагрузки.

### 3. Нормативная база

Подключение объектов к системам теплоснабжения и тепловым сетям АО «ДГК» осуществляется с учетом требований, следующих законодательных и

нормативных документов:

- Градостроительный кодекс Российской Федерации;
- Федеральный закон от 27 июля 2010 г. № 190-ФЗ «О теплоснабжении»;
- Федеральный закон от 23 ноября 2009 г. № 261-ФЗ «Об энергосбережении и повышении энергетической эффективности и о внесении изменений в отдельные законодательные акты Российской Федерации»;
- Постановление Правительства РФ от 30 ноября 2021 г. № 2115 «Правила подключения (технологического присоединения) к системам теплоснабжения, включая правила недискриминационного доступа к услугам по подключению (технологическому присоединению) к системам теплоснабжения, утвержденные» (далее – Правила);
- Постановление Правительства РФ от 8 августа 2012 г. № 808 «Об организации теплоснабжения в Российской Федерации и о внесении изменений в некоторые акты Правительства РФ»;
- Постановление Правительства РФ от 18 ноября 2013 г. № 1034 «О коммерческом учете тепловой энергии, теплоносителя»;
- Постановление Правительства РФ от 22 февраля 2012 г. № 154 «О требованиях к схемам теплоснабжения, порядку их разработки и утверждения»;
- Постановление Правительства РФ от 22 октября 2012 г. № 1075 «О ценообразовании в сфере теплоснабжения»;
- Методические указания по расчету регулируемых цен (тарифов) в сфере теплоснабжения, утвержденные Приказом Федеральной службы по тарифам от 13 июня 2013 г. № 760-э;
- Приказ Минэнерго России от 05.03.2019 № 212 «Об утверждении Методических указаний по разработке схем теплоснабжения».

#### 4. Термины и определения

Акт о подключении – документ, подтверждающий завершение подключения, включая данные о балансовой принадлежности (указываются границы раздела тепловых сетей, теплопотребляющих установок и источников

тепловой энергии по признаку владения на праве собственности или на ином законном основании) и эксплуатационной ответственности.

Акт о готовности внутриплощадочных и внутридомовых сетей и оборудования подключаемого объекта к подаче тепловой энергии и теплоносителя – документ, подтверждающий выполнение Заявителем технических условий подключения.

Антимонопольный орган – федеральный антимонопольный орган и его территориальные органы.

Подключаемый объект – здание, строение, сооружение или иной объект капитального строительства, на котором предусматривается потребление тепловой энергии, тепловые сети или источник тепловой энергии.

Граница сетей инженерно-технического обеспечения многоквартирного дома - место физического соединения тепловых сетей Заявителя и Исполнителя, определяемое по наружной стене многоквартирного дома Заявителя;

Подключение - совокупность организационных и технических действий, дающих возможность подключаемому объекту после подключения (технологического присоединения) к системе теплоснабжения потреблять тепловую энергию из этой системы теплоснабжения, в том числе в связи с увеличением ранее подключенной тепловой нагрузки, обеспечивать передачу тепловой энергии по смежным тепловым сетям или выдавать тепловую энергию, производимую на источнике тепловой энергии, в систему теплоснабжения;

Резерв пропускной способности тепловых сетей - разница между максимальной пропускной способностью тепловых сетей от источника тепловой энергии до точки присоединения с учетом фактического состояния тепловой сети, включая гидравлические потери, и суммой договорных тепловых нагрузок объектов потребителей, подключенных к системе теплоснабжения посредством тепловых сетей от источника тепловой энергии, договорных тепловых нагрузок потребителей, подключенных к системе

теплоснабжения посредством тепловых сетей от источника тепловой энергии, зарезервированных по договорам оказания услуг по поддержанию резервной тепловой мощности, тепловых нагрузок, указанных в принятых заявках на заключение договора о подключении (технологическом присоединении) к системе теплоснабжения (далее - договор о подключении), заключенных договорах о подключении, и выданной информации о возможности подключения объекта капитального строительства к системе теплоснабжения, срок действия которой не истек;

Резерв мощности источника тепловой энергии - разница между располагаемой тепловой мощностью источника тепловой энергии и суммой договорных тепловых нагрузок объектов потребителей, подключенных к системе теплоснабжения посредством тепловых сетей от источника тепловой энергии, договорных тепловых нагрузок потребителей, подключенных к системе теплоснабжения посредством тепловых сетей от источника тепловой энергии, зарезервированных по договорам оказания услуг по поддержанию резервной тепловой мощности, тепловых нагрузок, указанных в принятых заявках на заключение договора о подключении, заключенных договорах о подключении и выданной информации о возможности подключения объекта капитального строительства к системе теплоснабжения, срок действия которой не истек;

Точка подключения - место физического соединения тепловых сетей Исполнителя и тепловых сетей Заявителя на границе земельного участка подключаемого объекта, если иное не определено условиями договора о подключении, а для многоквартирного дома - место физического соединения сетей инженерно-технического обеспечения дома с тепловыми сетями Исполнителя. При подключении комплексной застройки точка подключения для каждого объекта капитального строительства, входящего в состав комплексной застройки, в том числе для объектов коммунальной, социальной, транспортной инфраструктуры, определяется на границе земельного участка подключаемого объекта согласно проекту межевания территории, если иное не



определено условиями договора о подключении, а для многоквартирного дома - на границе сетей инженерно-технического обеспечения многоквартирного дома;

Точка присоединения - место физического соединения тепловых сетей, мероприятия по созданию которых осуществляются в рамках исполнения договора о подключении, с существующими тепловыми сетями или источниками тепловой энергии Исполнителя или смежной организации;

Заявитель - лицо, имеющее намерение подключить объект к системе теплоснабжения, в том числе увеличить ранее подключенную тепловую нагрузку, а также теплоснабжающая или теплосетевая организация в случаях, опосредованного присоединения и подключения через ЕТО;

Заявители, обращающиеся для заключения договора о подключении:

- правообладатель земельного участка и (или) объекта капитального строительства;

- лицо, которому в предусмотренных земельным законодательством случаях выдано разрешение на использование земель или земельного участка, находящегося в государственной или муниципальной собственности, без предоставления земельного участка и установления сервитута, публичного сервитута, а также лицо, являющееся обладателем сервитута или публичного сервитута, которые установлены в соответствии с гражданским законодательством, земельным законодательством Российской Федерации;

- лицо, с которым заключен договор о комплексном развитии территории, при наличии утвержденных в установленном порядке проекта планировки территории комплексного развития, комплексной схемы инженерного обеспечения территории, схемы расположения земельного участка или земельных участков на кадастровом плане территории, градостроительного плана земельного участка;

- федеральный орган исполнительной власти, орган исполнительной власти субъекта Российской Федерации, орган местного самоуправления (далее - орган власти), юридическое лицо, созданное Российской Федерацией,

субъектом Российской Федерации или муниципальным образованием, а также иными юридическими лицами в случаях, предусмотренных частями 1.1 и 1.2 статьи 48, частью 7.3 статьи 51 Градостроительного кодекса Российской Федерации, при наличии решения о предварительном согласовании представления им земельного участка в целях строительства объектов федерального, регионального, местного значения.

Исполнитель - теплоснабжающая или теплосетевая организация, соответствующая утвержденным Правительством Российской Федерации критериям отнесения собственников или иных законных владельцев тепловых сетей к теплосетевым организациям, владеющая на праве собственности или на ином законном основании тепловыми сетями и (или) источниками тепловой энергии, теплоснабжающая или теплосетевая организация, планирующая выполнение мероприятий по строительству источников теплоснабжения и (или) тепловых сетей, в случае если информация о таких мероприятиях учтена в действующей схеме теплоснабжения, к которым непосредственно или через тепловые сети и (или) источники тепловой энергии иных лиц осуществляется подключение объекта, расположенного в границах определенного в соответствии со схемой теплоснабжения радиуса эффективного теплоснабжения (далее - радиус эффективного теплоснабжения);

Смежная организация - организация, владеющая на праве собственности или на ином законном основании технологически связанными тепловыми сетями и (или) источниками тепловой энергии в системе теплоснабжения. Под смежной организацией в целях настоящих Правил понимается также индивидуальный предприниматель, владеющий на праве собственности или на ином законном основании технологически связанными тепловыми сетями и (или) источниками тепловой энергии в системе теплоснабжения;

Технологически связанные сети и (или) источники тепловой энергии - принадлежащие на праве собственности или на ином законном основании смежным организациям тепловые сети и (или) источники тепловой энергии,

имеющие взаимные точки подключения и участвующие в единой технологической системе теплоснабжения;

Информация о возможности подключения - документ, содержащий сведения о возможности подключения объекта капитального строительства в рамках запрошенной Заявителем тепловой нагрузки, а также сведения об организации, представившей такую информацию;

Технические условия подключения - документ, используемый в целях архитектурно-строительного проектирования объекта капитального строительства, содержащий технические требования для подключения объекта капитального строительства (в том числе требования к узлу учета тепловой энергии) и являющийся обязательным приложением к договору на подключение (технологическое присоединение);

Комплексная застройка - застройка территории, предусматривающая планомерное возведение, реконструкцию 2 и более объектов капитального строительства, связанных единством функций, процессов, планировочных решений, очередностью (этапностью) осуществления строительства, реконструкции в соответствии с утвержденной комплексной схемой инженерного обеспечения, утвержденным проектом планировки территории и (или) разрешением на строительство. Строительство, реконструкция объектов капитального строительства осуществляются с учетом необходимости создания, реконструкции сетей инженерно-технического обеспечения с учетом комплексной схемы инженерного обеспечения территории. Мероприятия в договоре о подключении должны соответствовать утвержденной комплексной схеме инженерного обеспечения территории.

Теплоснабжение – обеспечение потребителей тепловой энергии тепловой энергией, теплоносителем, в том числе поддержание мощности.

Система теплоснабжения – совокупность источников тепловой энергии, тепловых сетей и теплопотребляющих установок, технологически соединенных тепловыми сетями.

Схема теплоснабжения – документ, содержащий предпроектные

материалы по обоснованию эффективного и безопасного функционирования системы теплоснабжения, ее развития с учетом правового регулирования в области энергосбережения и повышения энергетической эффективности.

Источник тепловой энергии – комплекс устройств, предназначенных для производства тепловой энергии.

Тепловая сеть (сеть теплоснабжения) – совокупность устройств (включая центральные тепловые пункты, насосные станции), предназначенных для передачи тепловой энергии, теплоносителя от источников тепловой энергии до теплопотребляющих установок.

Теплопотребляющая установка – устройство, предназначенное для использования тепловой энергии, теплоносителя для нужд потребителя.

Радиус эффективного теплоснабжения – максимальное расстояние от теплопотребляющей установки до ближайшего источника тепловой энергии в системе теплоснабжения, при превышении которого подключение теплопотребляющей установки к данной системе теплоснабжения нецелесообразно по причине увеличения совокупных расходов в системе теплоснабжения.

Теплосетевая организация – организация, оказывающая услуги по передаче тепловой энергии.

Теплоснабжающая организация – организация, осуществляющая продажу потребителям и (или) теплоснабжающим организациям произведенных или приобретенных тепловой энергии (мощности), теплоносителя и владеющая на праве собственности или ином законном основании источниками тепловой энергии и (или) тепловыми сетями в системе теплоснабжения, посредством которой осуществляется теплоснабжение потребителей тепловой энергии (данный регламент применяется к регулированию сходных отношений с участием индивидуальных предпринимателей).

Фактически подключенный потребитель тепловой энергии – потребитель, с которым заключен договор теплоснабжения.

Непосредственное подключение объекта капитального строительства к

системе теплоснабжения и/или тепловым сетям – процесс, дающий возможность осуществления прямого (непосредственного) подключения строящихся (реконструируемых) объектов капитального строительства к системе теплоснабжения и/или тепловым сетям теплосетевой или теплоснабжающей организации.

Опосредованное подключение объекта капитального строительства к системе теплоснабжения и/или тепловым сетям – процесс, дающий возможность осуществления подключения строящихся (реконструируемых) объектов капитального строительства к системе теплоснабжения и/или тепловым сетям теплосетевой или теплоснабжающей организации через технологически связанные сети теплоснабжения смежных теплосетевых организаций либо других организаций, не оказывающих услуги по производству и передаче тепловой энергии.

Тепловая нагрузка – количество тепловой энергии, которое может быть принято потребителем тепловой энергии за единицу времени.

Максимально разрешенная тепловая нагрузка – максимально возможное согласованное количество тепловой энергии, которое может быть передано потребителю тепловой энергии за единицу времени.

Передача тепловой энергии, теплоносителя – совокупность организационно и технологически связанных действий, обеспечивающих поддержание тепловых сетей в состоянии, соответствующем установленным техническими регламентами, правилами технической эксплуатации объектов теплоснабжения и теплопотребляющих установок требованиям, прием, преобразование и доставку тепловой энергии, теплоносителя.

Плата за подключение к системе теплоснабжения – плата, которую вносят лица, осуществляющие строительство здания, строения, сооружения, подключаемых к системе теплоснабжения, а также плата, которую вносят лица, осуществляющие реконструкцию здания, строения, сооружения в случае, если данная реконструкция влечет за собой увеличение тепловой нагрузки реконструируемых здания, строения, сооружения, в том числе необходимую

для подготовки сетей теплоснабжения.

## II. ОРГАНИЗАЦИОННЫЙ РАЗДЕЛ

1. Порядок предоставления Информации о возможности подключения объектов к системам теплоснабжения и тепловым сетям

При подготовке градостроительного плана земельного участка орган местного самоуправления направляет Исполнителю запрос о представлении информации о возможности подключения (далее – ИНФОРМАЦИЯ). Указанная Информация подлежит представлению в орган местного самоуправления в течение 5 рабочих дней с даты, следующей за днем получения такого запроса.

Органы государственной власти или органы местного самоуправления в случаях, предусмотренных подпунктом 4 пункта 3 и подпунктом 8 пункта 4 статьи 39.11 Земельного кодекса Российской Федерации, а также иные лица вправе обратиться в теплоснабжающую или теплосетевую организацию, определенную в соответствии зонами эксплуатационной ответственности, с запросом о предоставлении информации о возможности подключения в целях, не связанных с подготовкой градостроительного плана земельного участка.

1.1. Запрос о предоставлении информации о возможности подключения в целях, не связанных с подготовкой градостроительного плана земельного участка, должен содержать:

- наименование лица, направившего запрос, его местонахождение, почтовый адрес;

- копии правоустанавливающих документов, подтверждающих право собственности или иное законное право Заявителя на земельный участок, права на которые не зарегистрированы в Едином государственном реестре недвижимости (в случае если такие права зарегистрированы в указанном реестре, представляются также соответствующие выписки из Единого

государственного реестра недвижимости с датой выдачи не ранее 30 дней), заверенные Заявителем (при наличии);

– необходимую суммарную тепловую нагрузку по видам теплопотребления (технологические нужды, отопление, вентиляцию, кондиционирование воздуха и горячее водоснабжение) и параметры теплоносителей (давление и температура);

– режимы теплопотребления для подключаемого объекта (непрерывный, одно-, двухсменный и др.);

– информацию о границах земельного участка, на котором планируется осуществить строительство подключаемого объекта или на котором расположен реконструируемый подключаемый объект;

– информацию о разрешенном использовании земельного участка;

– срок, в течение которого правообладатель земельного участка или подключаемого объекта капитального строительства планирует обратиться к теплоснабжающей или теплосетевой организации в целях заключения договора о подключении в отношении запрашиваемых тепловых нагрузок. Указанный срок не может составлять менее 3 месяцев со дня предоставления Исполнителем информации о возможности подключения (технологического присоединения) объектов капитального строительства к сетям теплоснабжения.

1.3. При представлении Заявителем сведений и документов в полном объеме, филиал (структурное подразделение) в течение 5-10\* рабочих дней со дня получения запроса о предоставлении ИНФОРМАЦИИ обязано предоставить ИНФОРМАЦИЮ, либо в течении 3 рабочих дней мотивированный отказ в выдаче ИНФОРМАЦИИ при нахождении объекта вне радиуса эффективного теплоснабжения (если схемой теплоснабжения не определен радиус эффективного теплоснабжения, расчет радиуса проводит филиал/СП в соответствии с утвержденными Минэнерго РФ методическими указаниями по разработке схем теплоснабжения) и предоставление недостоверных сведений и (или) документов обратившимся лицом. \* 5 рабочих

дней для органов власти, в том числе при подготовке градостроительного плана, 10 рабочих дней иным обратившимся лицам (Заявителям).

1.4. ИНФОРМАЦИЯ должна содержать следующие данные:

а) сведения о наличии или об отсутствии технической возможности подключения;

б.1) максимальная нагрузка в возможных точках подключения, в случае поступления запроса от органа местного самоуправления в целях подготовки градостроительного плана земельного участка;

б.2) тепловая нагрузка, указанная в запросе о выдаче информации о возможности подключения объекта капитального строительства;

в) срок подключения подключаемого объекта к сетям инженерно-технического обеспечения, определяемый в том числе в зависимости от сроков реализации инвестиционных программ (за исключением случаев предоставления информации для целей выдачи градостроительного плана земельного участка);

г) информация о прекращении обязательств организации, предоставившей информацию о возможности подключения, если Заявитель в течение 4 месяцев с даты выдачи указанной информации не подаст заявку на заключение договора о подключении (за исключением случаев предоставления информации для целей выдачи градостроительного плана земельного участка).

1.5. Тепловая нагрузка, содержащаяся в информации о возможности подключения, выдаваемой по запросу органа местного самоуправления в целях подготовки градостроительного плана земельного участка или выдаваемой по запросу иных организаций, не указанных на стр. 9 настоящего Регламента, а также выдаваемой при повторном обращении иных заявителей о выдаче информации о возможности подключения в отношении одного и того же объекта и (или) земельного участка, не учитывается при определении резерва пропускной способности тепловых сетей и (или) резерва мощности источника тепловой энергии и не формирует обязательств у организации, выдавшей указанную информацию.



1.6. Заявитель может обратиться с заявлением о заключении договора о подключении, при этом указанное заявление может быть подано без предварительного получения Заявителем ИНФОРМАЦИИ.

## 2. Порядок предоставления технических условий подключения объектов к системам теплоснабжения и тепловым сетям

Лица, указанные в части 5.2 статьи 48 Градостроительного кодекса, а также на стр. 9 настоящего Регламента, вправе обратиться в теплоснабжающую или теплосетевую организацию, определенную в соответствии с зонами эксплуатационной ответственности, с письменным запросом о предоставлении технических условий подключения или запроса через личный кабинет на сайте АО «ДГК».

2.1. Запрос о предоставлении технических условий подключения (далее – ТУП) должен содержать:

а) наименование лица, направившего запрос, его местонахождение и почтовый адрес;

б) копии правоустанавливающих документов, подтверждающих право собственности или иное законное право заявителя на земельный участок, права на которые не зарегистрированы в Едином государственном реестре недвижимости (в случае если такие права зарегистрированы в указанном реестре, представляются также соответствующие выписки из Единого государственного реестра недвижимости с датой выдачи не ранее 30 дней), заверенные заявителем;

в) информацию о границах земельного участка, на котором планируется осуществить строительство подключаемого объекта или на котором расположен реконструируемый подключаемый объект;

г) информацию о разрешенном использовании земельного участка

д) сведения о размере суммарной подключаемой тепловой нагрузки с указанием вида теплоносителя и его параметров (давление и температура), категории надежности.

2.2. Поступивший запрос на выдачу ТУП специалист филиала

(структурного подразделения) заносит в систему «Технологическое присоединение» на базе программы 1С. Запросы, поступившие через личный кабинет на сайте АО «ДГК» автоматически заносятся в программу 1С в разделе «Заявки подключения».

Посредством программы 1С запрос проходит полный цикл формирования ТУП:

- регистрация запроса на выдачу ТУП;
- проверка пакета документов;
- анализ технической возможности подключения;
- оформление технических условий подключения;
- выдача ТУП Заявителю.

В карточке запроса в личном кабинете специалистом филиала (структурного подразделения) обновляется статус каждого запроса в зависимости от этапа рассмотрения запроса/оформления ТУП с приложением ответного документа в адрес Заявителя.

2.3. При представлении Заявителем сведений и документов в полном объеме, филиал (структурное подразделение) в течение 7 рабочих дней со следующего дня после получения запроса о предоставлении ТУП обязано предоставить ТУП либо мотивированный отказ в их выдаче.

В случае неполного представления сведений и документов либо представления недостоверных сведений и документов филиал (структурное подразделение) направляют отказ в выдаче технических условий.

2.4. Технические условия должны содержать следующие данные:

- а) максимальная нагрузка в возможных точках подключения;
- б) требования в части схемы подключения;
- в) сведения о размере суммарной подключаемой тепловой нагрузки с указанием вида теплоносителя и его параметров (давление и температура), категории надежности;
- г) требования к расположению точки подключения к тепловой сети, расположению инженерно-технического оборудования подключаемого объекта,

учета тепловой энергии и теплоносителей;

д) параметры (давление, температура) теплоносителей и пределы их отклонений в точках подключения к тепловой сети с учетом роста нагрузок в системе теплоснабжения;

е) технические требования к способу и типам прокладки тепловых сетей и изоляции трубопроводов;

ж) требования и рекомендации к организации учета тепловой энергии и теплоносителей;

з) требования и рекомендации к автоматизированной системе управления и диспетчеризации инженерного оборудования подключаемого объекта капитального строительства;

и) срок действия технических условий подключения.

Срок действия ТУП составляет 3 года (а при комплексном развитии территории - 5 лет) с даты их выдачи.

2.5. В случае, если в течение 1 года (при комплексном развитии территории - в течение 3 лет) со дня предоставления правообладателю земельного участка указанных ТУП Заявитель не подаст заявку на заключение договора о подключении, срок действия ТУП прекращается.

2.6. Заявитель может обратиться с заявкой о заключении договора о подключении без предварительного получения Заявителем ИНФОРМАЦИИ и ТУП.

2.7. Технические условия подключения являются обязательным приложением к договору о подключении.

2.8. В случае если на момент получения запроса о выдаче ТУП техническая возможность подключения отсутствует, теплоснабжающая организация, теплосетевая организация направляют Заявителю письмо с указанием возможных вариантов создания технической возможности подключения, указанных в п. 5.2. настоящего Регламента.

### 3. Порядок осуществления мероприятий по подключению к системам теплоснабжения и тепловым сетям Общества

Порядок осуществления мероприятий по подключению объектов капитального строительства к системам теплоснабжения и тепловым сетям Общества зависит от следующих критерий:

- объем запрашиваемой тепловой нагрузки;
- непосредственное или опосредованное подключение;
- наличие или отсутствие ограничений на подключение;
- выбор Заявителем варианта подключения при наличии технических ограничений в подключении;
- наличие или отсутствие утвержденной в установленном порядке инвестиционной программы Общества (филиала или СП) и утвержденной схемы теплоснабжения населенного пункта мероприятий, необходимых для подключения объекта капитального строительства Заявителя.

Подключаемыми объектами Заявителя могут быть:

- строящиеся, реконструируемые или построенные, но не подключенные к системам и/или сетям теплоснабжения, объекты капитального строительства, теплоснабжение которых планируется осуществлять централизованно через тепловые сети и/или системы теплоснабжения АО «ДГК», в том числе при уступке права на использование тепловой мощности;
- ранее подключенные объекты капитального строительства при необходимости увеличения тепловой нагрузки, в том числе при уступке права на использование тепловой мощности.
- реконструируемые или модернизируемые подключаемые объекты, ранее подключенные объекты капитального строительства, в том числе теплового пункта или теплопотребляющей энергоустановки, при которых не осуществляется увеличение тепловой нагрузки или тепловой мощности подключаемого объекта, но требуется строительство (реконструкция, модернизация) тепловых сетей, тепловых пунктов (теплопотребляющей энергоустановки) или источников тепловой энергии в системе теплоснабжения,

в том числе при повышении надежности теплоснабжения и изменении режимов потребления тепловой энергии;

- смежные тепловые сети.
- источники тепловой энергии.

3.1. Непосредственное подключение объектов Заявителя в зоне эксплуатационной ответственности Общества осуществляется в следующем порядке (см. рис. 1):

а) получение и регистрация заявки на заключение договора о подключении, в т.ч. в электронном виде через личный кабинет на сайте АО «ДГК» Заявителя;

б) анализ принадлежности сетей теплоснабжения Общества к зоне эксплуатационной ответственности, в границах которой планируется непосредственное подключение (в случае если подключение осуществляется в зоне эксплуатационной ответственности иной теплоснабжающей или теплосетевой организации мероприятия по подключению не осуществляются с уведомлением Заявителя о необходимости подачи заявки в такую организацию и перенаправлением заявки в данную теплоснабжающую или теплосетевую организацию);

в) анализ заявки на достаточность и соответствие требованиям нормативных документов (3 рабочих дня);

г) анализ отсутствия технологически связанных сетей теплоснабжения;

д) анализ технической возможности подключения;

е) анализ наличия мероприятий, учитывающих снятие технических ограничений на подключение в инвестиционной программе Общества и схеме теплоснабжения (при отсутствии необходимых мероприятий в инвестиционной программе и схеме теплоснабжения филиал (структурное подразделение) направляет Заявителю письмо с предложением выбрать один из вариантов подключения в соответствии с п. 5.2. настоящего Регламента);

ж) разработка проекта технических условий подключения (Приложение № 2 и № 3) (5 рабочих дней с даты получения заявки);

з) оформление и регистрация оферты договора о подключении объекта капитального строительства к централизованным системам теплоснабжения и тепловым сетям АО «ДГК» (далее – договор о подключении) (Приложение №5) (20 рабочих дней с даты получения заявки);

и) заключение договора о подключении;

к) выполнение АО «ДГК» и Заявителем условий договора о подключении, а также ТУП, являющихся неотъемлемой частью договора;

л) проверка выполнения Заявителем условий договора о подключении с осмотром объекта и установкой пломб на приборах (узлах) учета тепловой энергии и теплоносителя, кранах и задвижках на их обводах с оформлением акта о готовности внутримплощадочных и внутридомовых сетей и оборудования подключаемого объекта к подаче тепловой энергии и теплоносителя (Приложение № 8) (10 рабочих дней с даты получения заявки);

м) проверка наличия у Заявителя временного разрешения органа федерального государственного энергетического надзора для проведения испытаний и пусконаладочных работ в отношении подключаемых объектов теплоснабжения и (или) теплопотребляющих установок;

н) подача тепловой энергии и теплоносителя на объект Заявителя на время проведения пусконаладочных работ и комплексного опробования;

о) оформление акта о подключении объекта к системе теплоснабжения (при наличии 85 % оплаты по договору о подключении) (Приложение № 9);

п) оформление акта сдачи-приемки выполненных работ к договору о подключении (Приложение № 10).

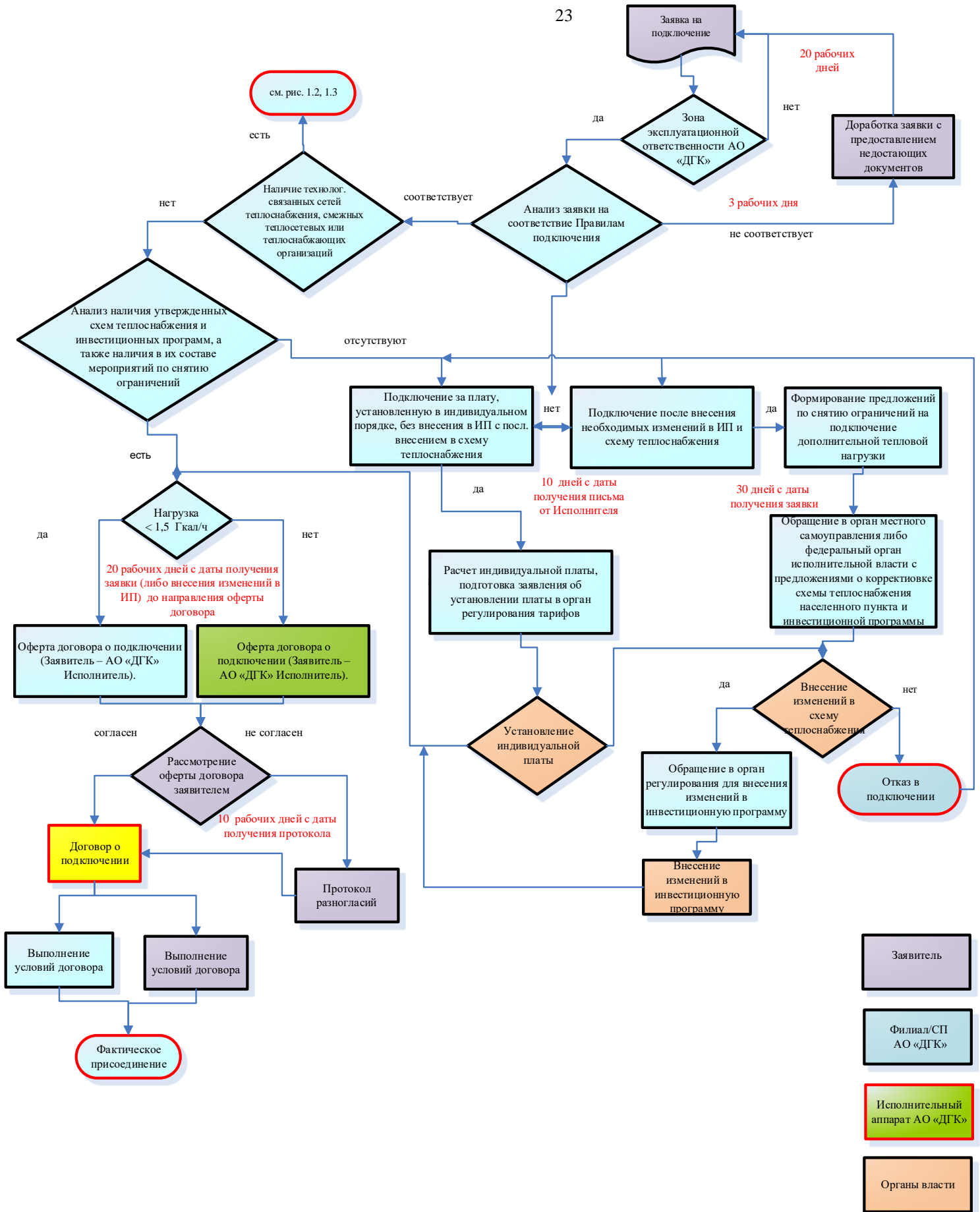


рис. 1 – Порядок осуществления мероприятий по подключению при непосредственном подключении (в зоне эксплуатационной ответственности АО «ДГК»), согласно п. 3.1. настоящего раздела.

3.2. Опосредованное подключение объектов Заявителя через технологически связанные сети теплоснабжения других теплосетевых и/или теплоснабжающих организаций осуществляется в следующем порядке (рис. 2):

а) получение и регистрация запроса о представлении согласия на подключение объекта капитального строительства, в т.ч. в электронном виде, теплосетевой организации (теплоснабжающей организации) в зоне эксплуатационной ответственности которой осуществляется непосредственное подключение объекта Заявителя;

б) выдача согласия на подключение в письменной форме с указанием факта необходимости или отсутствия необходимости реализации мероприятий на тепловых сетях для подключения Заявителя (*5 рабочих дней*);

в.1) в случае если не требуется выполнение работ по их реконструкции (модернизации), заключение соглашения о взаимодействии в целях подключения объектов Заявителя.

в.2) в случае если требуется выполнение работ по их реконструкции (модернизации), получение и регистрация заявки на заключение договора о подключении, в т.ч. в электронном виде через личный кабинет на сайте АО «ДГК» (запроса) теплосетевой организации (теплоснабжающей организации) в зоне эксплуатационной ответственности которой осуществляется непосредственное подключение объекта Заявителя;

г) анализ заявки на достаточность и соответствие требованиям нормативных документов (*3 рабочих дня*);

д) анализ технической возможности подключения;

е) анализ наличия мероприятий, учитывающих снятие технических ограничений на подключение в инвестиционной программе Общества и схеме теплоснабжения (при отсутствии необходимых мероприятий в инвестиционной программе и схеме теплоснабжения филиал (структурное подразделение) направляет Заявителю письмо с предложением выбрать один из вариантов подключения в соответствии с п. 5.2. настоящего Регламента);

ж) разработка проекта технических условий подключения (Приложение



№ 2 и № 3) *(5 рабочих дней с даты получения заявки)*;

з) оформление и регистрация оферты договора о подключении системам теплоснабжения и тепловым сетям АО «ДГК» по которому смежная теплосетевая и/или теплоснабжающая организация, в зоне теплоснабжения которой осуществляется непосредственное подключение, выступает Заявителем (Приложение № 5) *(20 рабочих дней с даты получения заявки)*;

и) заключение договора о подключении;

к) выполнение АО «ДГК» и Заявителем условий договора о подключении, а также ТУП, являющихся неотъемлемой частью договора, в том числе в части требований к системам теплоснабжения и организации учета тепловой энергии и теплоносителя;

л) проверка выполнения Заявителем условий договора о подключении с осмотром объекта и установка пломб на приборах (узлах) учета тепловой энергии и теплоносителя, кранах и задвижках на их обводах с оформлением акта о готовности внутриплощадочных и внутридомовых сетей и оборудования подключаемого объекта к подаче тепловой энергии и теплоносителя (Приложение № 8) *(10 рабочих дней с даты получения Заявки о необходимости проверки условий договора о подключении)*;

м) проверка наличия у Заявителя временного разрешения органа федерального государственного энергетического надзора для проведения испытаний и пусконаладочных работ в отношении подключаемых объектов теплоснабжения и (или) теплопотребляющих установок;

н) подача тепловой энергии и теплоносителя на объект Заявителя на время проведения пусконаладочных работ и комплексного опробования;

о) оформление акта о подключении объекта к системе теплоснабжения *(при наличии 85 % оплаты по договору о подключении)* (Приложение № 9);

п) оформления акта сдачи-приемки выполненных работ к договору о подключении (Приложение № 10).

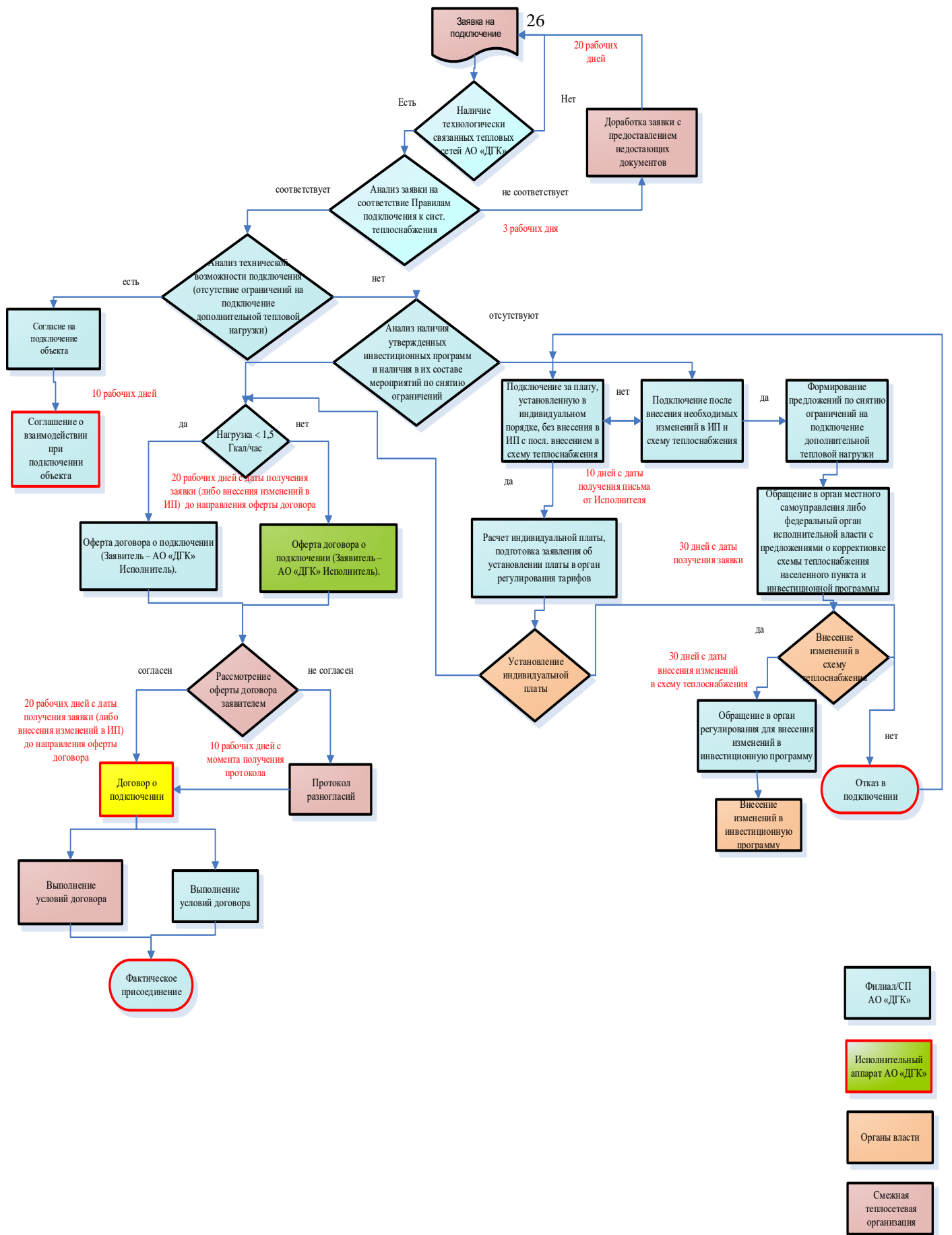


рис. 2 – Порядок осуществления мероприятий по подключению при опосредованном подключении через технологически связанные сети теплоснабжения других теплосетевых и/или теплоснабжающих организаций, согласно п. 3.2. настоящего раздела.

3.3. Опосредованное подключение объектов Заявителя через технологически связанные сети теплоснабжения других организаций, не оказывающих услуги по производству и передаче тепловой энергии (не являющихся теплосетевыми и/или теплоснабжающими организациями) осуществляется в следующем порядке (см. рис. 3):

а) получение и регистрация заявки Заявителя, в т.ч. в электронном виде через личный кабинет на сайте АО «ДГК»;

б) анализ заявки на достаточность и соответствие требованиям нормативных документов (*3 рабочих дня*);

в) анализ принадлежности сетей теплоснабжения Общества к зоне эксплуатационной ответственности, в границах которой планируется непосредственное подключение (в случае если подключение осуществляется в зоне эксплуатационной ответственности иной теплоснабжающей/ теплосетевой организации мероприятия по подключению не осуществляются с уведомлением Заявителя о необходимости подачи заявки в такую организацию и перенаправлением заявки в данную теплоснабжающую или теплосетевую организацию).

г) подготовка запроса о представлении согласия на подключение объекта капитального строительства, в т.ч. в электронном виде, в адрес смежной организации в зоне эксплуатационной ответственности которой осуществляется непосредственное подключение объекта Заявителя (*5 рабочих дней*);

При получении отказа смежной организации от согласования подключения объекта через принадлежащие ей тепловые сети или источники тепловой энергии Исполнитель определяет точку присоединения на существующих тепловых сетях, принадлежащих Исполнителю, и уведомляет об этом Заявителя;

д) получение и регистрация согласия на подключение в письменной форме с указанием факта необходимости или отсутствия необходимости реализации мероприятий на тепловых сетях указанной организации для

подключения Заявителя при наличии правоустанавливающих документов на тепловую сеть у смежной организации;

е.1) в случае если не требуется выполнение работ по их реконструкции (модернизации), заключение соглашения о взаимодействии в целях подключения объектов Заявителя;

е.2) в случае если требуется выполнение работ по их реконструкции (модернизации), подготовка и заключение договора гражданско-правового характера в порядке и на условиях, которые предусмотрены гражданским законодательством Российской Федерации в зоне эксплуатационной ответственности которой осуществляется непосредственное подключение объекта Заявителя (Приложение № 14) *(20 рабочих дней с даты получения согласия)*;

ж) анализ технической возможности подключения;

з) анализ наличия мероприятий, учитывающих снятие технических ограничений на подключение в инвестиционной программе Общества и схеме теплоснабжения (при отсутствии необходимых мероприятий в инвестиционной программе и схеме теплоснабжения филиал (структурное подразделение) направляет Заявителю письмо с предложением выбрать один из вариантов подключения в соответствии с п. 5.2. настоящего Регламента);

и) разработка проекта технических условий подключения (Приложение № 2 и № 3) *(в течение 5 дней после получения согласия собственника сетей)*;

к) оформление и регистрация оферты договора о подключении (Приложение № 5) *(в течение 20 дней после получения согласия собственника сетей)*;

л) заключение договора о подключении;

м) выполнение АО «ДГК» и Заявителем условий договора о подключении, а также технических условий подключения, являющихся неотъемлемой частью договора;

н) проверка выполнения Заявителем условий договора о подключении с осмотром объекта и установка пломб на приборах (узлах) учета тепловой

энергии и теплоносителя, кранах и задвижках на их обводах с оформлением акта о готовности внутриплощадочных и внутридомовых сетей и оборудования подключаемого объекта к подаче тепловой энергии и теплоносителя (Приложение № 8) *(10 рабочих дней с даты получения Заявки о необходимости проверки условий договора о подключении)*;

о) проверка наличия у Заявителя временного разрешения органа федерального государственного энергетического надзора для проведения испытаний и пусконаладочных работ в отношении подключаемых объектов теплоснабжения и (или) теплопотребляющих установок;

п) подача тепловой энергии и теплоносителя на объект Заявителя на время проведения пусконаладочных работ и комплексного опробования;

р) оформление акта о подключении объекта к системе теплоснабжения *(при наличии 85 % оплаты по договору о подключении)* (Приложение № 9);

с) оформления акта сдачи-приемки выполненных работ к договору о подключении (Приложение № 10).

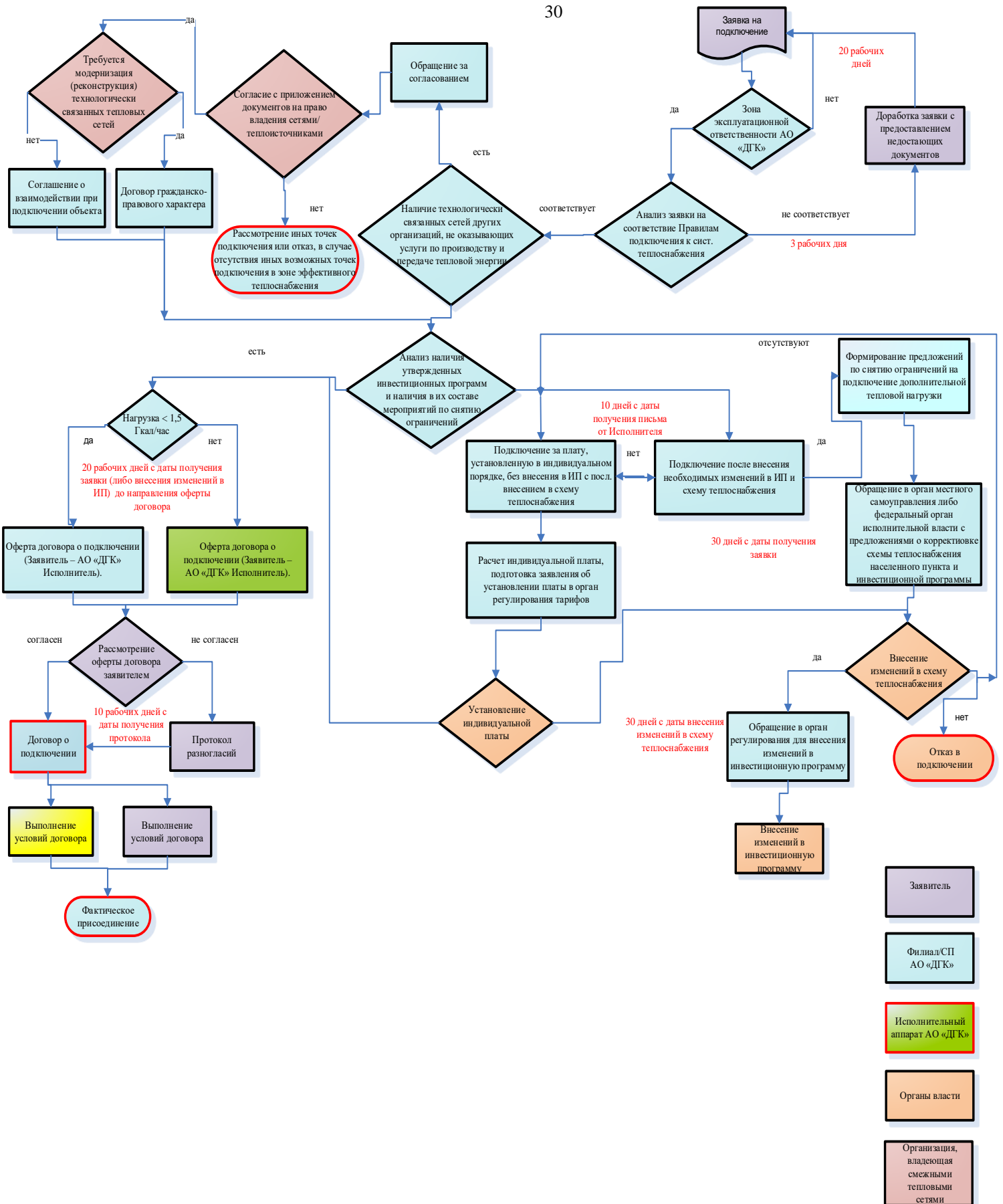


рис. 3 – Порядок осуществления мероприятий по подключению при опосредованном подключении через технологически связанные сети теплоснабжения других организаций, не оказывающих услуги по производству и передаче тепловой энергии, согласно п. 3.3. настоящего раздела.

3.4. Технические условия подключения выдаются Заявителю вместе с проектом договора о подключении и являются его неотъемлемой частью. Но могут быть выданы самостоятельно по запросу, в соответствии с разделом II Регламента.

3.5. Передача (подача) теплоносителя и тепловой энергии в системы теплоснабжения и теплопринимающие установки объекта Заявителя на постоянной основе осуществляется только после выполнения в полном объеме мероприятий, предусмотренных п. 3.1, п. 3.2 или п.3.3. раздела II Регламента.

#### 4. Анализ и обработка заявки на заключение договора о подключении

4.1. Заявка на заключение договора о подключении может быть подана Заявителем следующим образом:

1. Онлайн на сайте АО «ДГК» <https://www.dvgk.ru/page/220> через личный кабинет Заявителя <http://tp.dgk.ru/login/>.

2. По электронной почте. Скачать форму заявки, заполнить и отправить заполненную заявку и полный пакет документов (в формате pdf.) на электронный адрес службы делопроизводства.

3. Лично. Заявление на подключение с приложением полного пакета документов можно принести лично в канцелярию или приемную.

4. Почта РФ. Заявление на подключение с приложением полного пакета документов можно отправить по почте.

Заявки, поданные через личный кабинет, ежедневно отслеживаются сотрудниками филиалов (структурных подразделений) и направляются в отдел делопроизводства своего филиала (структурного подразделения) для регистрации и дальнейшего их исполнения в установленные законом сроки.

Предусмотрена возможность подписания ответных документов с использованием усиленной квалифицированной электронной подписи.

4.2. В заявке (запросе) на подключение Заявитель указывает:

а) реквизиты Заявителя (для юридических лиц - полное наименование организации, дата и номер записи о включении в Единый государственный реестр юридических лиц, для индивидуальных предпринимателей - фамилия,

имя, отчество, дата и номер записи о включении в Единый государственный реестр индивидуальных предпринимателей, для физических лиц - фамилия, имя, отчество, серия, номер и дата выдачи паспорта или иного документа, удостоверяющего личность, почтовый адрес, телефон, факс, адрес электронной почты);

б) наименование (вид) и местонахождение подключаемого объекта;

в) технические параметры подключаемого объекта:

– расчетных максимальных часовых и среднечасовых расходов тепловой энергии и соответствующих им расчетных расходов теплоносителей на технологические нужды, отопление, вентиляцию, кондиционирование воздуха и горячее водоснабжение на каждый подключаемый объект;

– вид и параметры теплоносителей (давление и температура);

– параметров возвращаемого теплоносителя (в случае подключения тепловой нагрузки в паре);

– режимы теплопотребления для подключаемого объекта;

– расположение узла учета тепловой энергии и теплоносителей и контроля их качества;

– требования к надежности теплоснабжения подключаемого объекта (допустимые перерывы в подаче теплоносителей по продолжительности, периодам года и др.);

– наличие и возможность использования собственных источников тепловой энергии (с указанием их мощностей и режимов работы);

г) правовые основания пользования Заявителем подключаемым объектом (при подключении существующего подключаемого объекта);

д) правовые основания пользования Заявителем земельным участком, на котором расположен существующий подключаемый объект или предполагается создание подключаемого объекта (при наличии);

е) номер и дата выдачи ТУП (если они выдавались ранее);

ж) планируемые сроки подключения;

з) информация о виде разрешенного использования земельного участка;



и) информация о предельных параметрах разрешенного строительства (реконструкции, модернизации) подключаемого объекта (площадь, строительный объем, этажность).

4.3. К заявке на подключение к системе теплоснабжения прилагаются следующие документы:

а) копии правоустанавливающих документов, подтверждающих право собственности или иное законное право Заявителя на подключаемый объект или земельный участок, права на которые не зарегистрированы в Едином государственном реестре недвижимости (в случае если такие права зарегистрированы в указанном реестре, представляются соответствующие выписки из Единого государственного реестра недвижимости с датой выдачи не ранее 30 дней), заверенные Заявителем;

б) ситуационный план расположения подключаемого объекта с привязкой к территории населенного пункта или элементам территориального деления в схеме теплоснабжения;

в) топографическая карта земельного участка в масштабе 1:500 (для квартальной застройки 1:2000) с указанием всех наземных и подземных коммуникаций и сооружений (не прилагается в случае, если Заявителем является физическое лицо, осуществляющее создание (реконструкцию) объекта индивидуального жилищного строительства);

г) копии документов, подтверждающих полномочия лица, действующего от имени Заявителя (в случае если заявка подается представителем Заявителя), заверенные Заявителем;

д) для юридических лиц - копии учредительных документов, действующие банковские реквизиты, заверенные Заявителем, для индивидуальных предпринимателей - копии основного государственного регистрационного номера индивидуального предпринимателя и идентификационного номера налогоплательщика, заверенные Заявителем, действующие банковские реквизиты, для физических лиц - копии паспорта или иного удостоверяющего личность документа и идентификационного номера

налогоплательщика, заверенные Заявителем;

е) при наличии утвержденная комплексная схема инженерного обеспечения территории, утвержденный проект планировки территории и (или) разрешение на строительство.

4.4. В целях строительства объектов федерального значения, объектов регионального значения, объектов местного значения договор о подключении может быть заключен при отсутствии правоустанавливающих документов, подтверждающих право собственности или иное законное право Заявителя на земельный участок.

Вместо документов, указанных в пп. а) п. 4.3. раздела II Регламента, прилагаются следующие документы:

- решение о предварительном согласовании предоставления земельного участка в целях строительства объектов капитального строительства;
- копия утвержденного проекта межевания территории и (или) градостроительного плана земельного участка, заверенная Заявителем;
- схема расположения земельного участка (земельных участков) на кадастровом плане территории;
- документ о характерных точках границ земельного участка в системе координат, установленной для ведения Единого государственного реестра недвижимости в соответствии с Федеральным законом «О государственной регистрации недвижимости», на котором планируется осуществить строительство (реконструкцию, модернизацию) подключаемого объекта.

При этом договор о подключении должен содержать обязательства Заявителя по представлению Исполнителю копий правоустанавливающих документов на земельный участок, заверенных Заявителем, в срок, установленный договором о подключении.

4.5. Перечень документов и сведений, предусмотренных пунктами 4.2, 4.3. и 4.4. раздела II Регламента, является исчерпывающим.

4.6. Поступившую заявку на подключение специалист филиала (структурного подразделения) заносит в программу 1С.

Посредством программы 1С заявка проходит полный цикл подключения объекта к системе теплоснабжения:

- регистрация заявки на заключение договора о подключении;
- проверка пакета документов;
- анализ технической возможности подключения;
- оформление технических условий подключения;
- оформление договора о подключении;
- проверка выполнения договора о подключении;
- оформления акта о готовности внутриплощадочных и внутридомовых сетей и оборудования подключаемого объекта к подаче тепловой энергии и теплоносителя;
- оформление акта о подключении объекта к системе теплоснабжения;
- оформление акта сдачи-приемки выполненных работ.

В карточке заявки в личном кабинете обновляется статус каждой заявки в зависимости от этапа рассмотрения заявки/оформления договора и ТУП с приложением ответного документа в адрес Заявителя.

4.8. В случае несоблюдения Заявителем требований, предусмотренных пунктами 4.2, 4.3. и 4.4. настоящего раздела, филиал (структурное подразделение) в течение 3 рабочих дней со дня получения заявки направляет Заявителю уведомление о необходимости в течение 20 рабочих дней со дня получения указанного уведомления представить недостающие сведения и документы.

В случае непредставления Заявителем недостающих сведений и документов в течение указанного срока Исполнитель аннулирует заявку и уведомляет об этом Заявителя в течение 3 рабочих дней со дня принятия решения об аннулировании заявки.

4.9. В случае представления сведений и документов в полном объеме, Исполнитель в течение 20 рабочих дней со дня получения заявки 4.2, 4.3. и 4.4. настоящего раздела, в полном объеме Исполнитель в течение 20 рабочих дней со дня получения заявки (при этом дата получения заявки исчисляется с

момента предоставления полного перечня документов) направляет Заявителю, подписанный проект договора о подключении в 2 экземплярах.

В случае если для осуществления подключения Исполнителю требуется письменное согласие или заключение договора о подключении со смежной организацией, срок направления проекта договора о подключении увеличивается соразмерно сроку ответа и заключения договора (если требуется заключение договора) со смежной организацией.

4.10. В случае если подключение объекта к системе теплоснабжения в соответствии со схемой теплоснабжения возможно через тепловые сети или источники тепловой энергии, принадлежащие на праве собственности или на ином законном основании смежной организации, и при этом для подключения не требуется создание и (или) модернизация (реконструкция) технологически связанных (смежных) тепловых сетей или источников тепловой энергии в целях изменения их тепловой мощности для обеспечения требуемой Заявителем тепловой нагрузки, заключение договора о подключении осуществляется Исполнителем после получения от смежной организации в письменной форме согласия на подключение объекта через принадлежащие ей тепловые сети или источники тепловой энергии.

Исполнитель в течение 5 рабочих дней со дня получения заявки на заключение договора о подключении направляет соответствующий запрос в смежную организацию.

Смежная организация обязана в течение 5 рабочих дней со дня получения от Исполнителя запроса о представлении согласия на подключение объекта капитального строительства непосредственно к принадлежащим ей тепловым сетям направить Исполнителю в письменной форме согласие на подключение объекта с указанием факта необходимости или отсутствия необходимости реализации мероприятий на тепловых сетях указанной организации для подключения Заявителя или отказ от согласования подключения объекта через принадлежащие ей тепловые сети.

В случае если смежная организация является лицом, не оказывающим

услуги по передаче тепловой энергии и (или) не осуществляющим продажу тепловой энергии, и для подключения не требуется модернизация (реконструкция) технологически связанных тепловых сетей организации для обеспечения требуемой Заявителем тепловой нагрузки, заключение договора о подключении осуществляется Исполнителем после получения от указанной смежной организации в письменной форме согласия на подключение объекта непосредственно к принадлежащим ей тепловым сетям с приложением копий документов, подтверждающих право собственности или иное законное право владения технологически связанными тепловыми сетями и (или) источниками тепловой энергии в системе теплоснабжения. Такое согласие является достаточным основанием для заключения договора о подключении между Заявителем и Исполнителем через тепловые сети, принадлежащие на праве собственности или на ином законном основании смежной организации.

При получении Исполнителем отказа смежной организации, являющейся лицом, не оказывающим услуги по передаче тепловой энергии и (или) не осуществляющим продажу тепловой энергии, от согласования подключения объекта непосредственно к принадлежащим ей тепловым сетям или неполучении в установленный срок ответа от смежной организации Исполнитель определяет точку присоединения на существующих тепловых сетях, принадлежащих Исполнителю, и уведомляет об этом Заявителя в течение 5 рабочих дней с даты получения соответствующего отказа или с даты истечения срока, установленного для ответа смежной организации.

В случае если смежная организация является лицом, не оказывающим услуги по передаче тепловой энергии и (или) не осуществляющим продажу тепловой энергии, и для подключения требуется модернизация (реконструкция) технологически связанных тепловых сетей, в том числе в целях изменения их тепловой мощности для обеспечения требуемой Заявителем тепловой нагрузки, Исполнителем и смежной организацией заключается договор гражданско-правового характера в порядке и на условиях, которые предусмотрены гражданским законодательством Российской Федерации.

В случае если для подключения на объектах теплоснабжения смежной организации не требуется выполнение работ по их реконструкции (модернизации), филиал/СП заключает с такой смежной организацией соглашение о взаимодействии в целях подключения объектов Заявителя, в котором определяются обязательства сторон в связи с подключением объекта капитального строительства Заявителя, а также ответственность сторон за неисполнение обязательств по соглашению. Смежная организация обязана подписать проект соглашения о взаимодействии в течение 10 рабочих дней с даты его получения от Исполнителя.

В случае если подключение объекта к системе теплоснабжения в соответствии со схемой теплоснабжения возможно в точке присоединения, расположенной непосредственно на тепловых сетях, принадлежащих на праве собственности или на ином законном основании смежной организации, и такая организация является лицом, оказывающим услуги по передаче тепловой энергии и (или) осуществляющим продажу тепловой энергии, заключение с Заявителем договора о подключении осуществляется Исполнителем после заключения с указанной смежной организацией договора о подключении. При этом Исполнитель выступает по такому договору Заявителем, если на таких сетях необходимо выполнение мероприятий по их реконструкции. В указанном случае по соглашению сторон может быть заключен договор со множественностью лиц, включая Исполнителя, Заявителя и смежную организацию.

Заключение договора о подключении объекта в точке присоединения, расположенной непосредственно на тепловых сетях, принадлежащих на праве собственности или на ином законном основании смежной организации, осуществляется в порядке и сроки, которые установлены настоящими Правилами.

При этом Исполнитель направляет в смежную организацию заявку на заключение договора о подключении объекта непосредственно к тепловым сетям, принадлежащим на праве собственности или на ином законном

основании смежной организации, с приложением сведений и документов, которые получены от Заявителя в соответствии с 4.2, 4.3. и 4.4. настоящего раздела.

Срок подключения объекта увеличивается на срок, равный сроку подключения Исполнителя к тепловым сетям смежной организации, являющейся лицом, оказывающим услуги по передаче тепловой энергии и (или) осуществляющим продажу тепловой энергии.

Технические условия подключения, прилагаемые к договору о подключении, заключаемому между Исполнителем и Заявителем, должны содержать все параметры технических условий, прилагаемых к договору о подключении, заключенному между Исполнителем и смежной организацией.

4.11. В случае если для подключения объекта капитального строительства к системе теплоснабжения требуется строительство, реконструкция тепловых сетей и (или) источников тепловой энергии на земельных участках, находящихся в собственности или на ином законном праве третьих лиц и (или) имеющих ограничения по использованию, срок подключения объекта капитального строительства увеличивается на срок, равный сроку оформления документов, предоставляющих право Исполнителю осуществлять строительство, реконструкцию тепловых сетей и (или) источников тепловой энергии на указанных земельных участках.

4.12. В случае необходимости установления платы за подключение в индивидуальном порядке при отсутствии технической возможности подключения или в случае необходимости установления платы за подключение в расчете на единицу мощности подключаемой тепловой нагрузки при наличии технической возможности подключения подписанный проект договора о подключении направляется Заявителю в 2 экземплярах в течение 20 рабочих дней со дня установления уполномоченным органом Исполнительной власти субъекта Российской Федерации в области государственного регулирования цен (тарифов) в сфере теплоснабжения платы за подключение.

Заявитель подписывает оба экземпляра проекта договора о подключении

в течение 10 рабочих дней со дня получения подписанного Исполнителем проекта договора о подключении и направляет в указанный срок 1 экземпляр Исполнителю (с приложением к нему документов, подтверждающих полномочия лица, подписавшего договор о подключении).

4.13. Все заявки регистрируются в журнале регистрации заявок на подключение.

## 5. Анализ технической возможности подключения

5.1. Техническая возможность подключения к системе централизованного теплоснабжения существует при одновременном наличии резерва пропускной способности тепловых сетей, обеспечивающих передачу необходимого объема тепловой энергии, теплоносителя, и резерва тепловой мощности источников тепловой энергии.

Техническая возможность подключения тепловой нагрузки в паре или горячей воде, параметры которой отличны от параметров системы централизованного теплоснабжения, существует при одновременном выполнении следующих условий:

- наличие резерва пропускной способности паровых или тепловых сетей до точки подключения Заявителя, обеспечивающих передачу необходимого объема тепловой энергии определенных параметров, и резерва тепловой мощности источников тепловой энергии;

- отсутствие необходимости реконструкции на источниках тепловой энергии, связанной с подключением новой (увеличением ранее подключенной) тепловой нагрузки, связанной в том числе с необходимостью выполнения запрошенных Заявителем параметров и требований к надежности теплоснабжения, по приему и (или) восполнению объемов возвращаемого теплоносителя;

- наличие технической целесообразности подключения нагрузки для технологических нужд Заявителя.

В случаях наличия естественных (природных) препятствий и (или) линейных объектов, препятствующих строительству тепловых сетей, а также



отсутствия технологических коридоров для организации подключения, в том числе отказа частных владельцев земельных участков в размещении объектов теплоснабжения, техническая возможность подключения отсутствует независимо от наличия резерва пропускной способности тепловых сетей и резерва мощности источника тепловой энергии.

Также техническая возможность подключения тепловой нагрузки в паре или горячей воде существует в случае, если мероприятия (за исключением мероприятий, осуществляемых за счет платы за подключение, установленной в индивидуальном порядке) по реконструкции тепловой сети и (или) источника тепловой энергии, предусмотренные утвержденной в установленном порядке инвестиционной программой регулируемой организации до даты подключения (технологического присоединения), указанной в заявке на заключение договора о подключении, позволяют обеспечить техническую возможность подключения (технологического присоединения) в полном объеме.

Для анализа резервов необходимо учитывать фактически подключенную нагрузку и перспективную, согласно ранее выданным действующим техническим условиям и условиям подключения, с 2022 года Информации, технических условий подключения, с учетом п.1.5. настоящего раздела.

5.2. В случае отсутствия технической возможности филиал/СП в течение 10 рабочих дней со дня получения заявки на заключение договора о подключении направляет Заявителю письмо с предложением выбрать один из следующих вариантов создания технической возможности подключения к системам теплоснабжения:

а) заключение договора о подключении с платой, установленной в индивидуальном порядке, без внесения изменений в инвестиционную программу Исполнителя и с последующим внесением соответствующих изменений в схему теплоснабжения в установленном порядке.

В соответствии с письмом ПАО «РусГидро» от 28.07.2017 №4103.СК, мероприятия в инвестиционную программу с источником финансирования за

счет технологического присоединения вносятся при соблюдении следующих условий:

- наличие заключенного договора о подключении к системам теплоснабжения;
- наличие решение уполномоченного органа об установлении платы за подключение, оформленное в установленном порядке;
- обеспеченность мероприятия по подключению источником финансирования.

При этом с целью минимизации сроков и соблюдения регламентных мероприятий по подключению проводится внеплановая закупочная процедура, в соответствии с единым положением о закупке продукции для нужд Группы РусГидро.

б) заключение договора о подключении будет осуществлено после внесения необходимых изменений в схему теплоснабжения и (или) инвестиционную программу Исполнителя и (или) смежной организации.

В течение 5 рабочих дней со дня получения указанного письма от Исполнителя Заявитель направляет Исполнителю письмо с указанием выбранного варианта подключения либо с отказом от подключения к системе теплоснабжения.

В случае если Заявитель выбирает второй вариант подключения к системам теплоснабжения, указанный в подпункте б), он в ответном письме Исполнителю подтверждает свое согласие на осуществление подключения после выполнения Исполнителем необходимых мероприятий независимо от срока их выполнения.

Указанное письмо в том числе является основанием для запроса на корректировку инвестиционной программы теплоснабжающей или теплосетевой организации и основанием для внесения необходимых изменений в схему теплоснабжения при очередной ее актуализации.

В случае неполучения от Заявителя ответа о выборе варианта создания технической возможности подключения к системам теплоснабжения в течение

30 календарных дней со дня направления Исполнителем соответствующего письма заявка на заключение договора о подключении аннулируется, филиал/СП направляет Заявителю соответствующее уведомление в течение 3 рабочих дней со дня аннулирования заявки.

В случае направления Заявителем отказа от подключения к системе теплоснабжения заявка на заключение договора о подключении считается отозванной и не подлежит исполнению со стороны Исполнителя.

5.3. В случае отсутствия технической возможности подключения и выбора Заявителем процедуры подключения в порядке, предусмотренном подпунктом б) пункта 5.2. настоящего раздела Регламента, филиал (структурное подразделение) в течение 30 дней со дня выбора Заявителем порядка подключения обращается в федеральный орган Исполнительной власти, уполномоченный на реализацию государственной политики в сфере теплоснабжения, или орган местного самоуправления, утвердившие схему теплоснабжения, с предложением о включении в нее мероприятий по обеспечению технической возможности подключения к системе теплоснабжения подключаемого объекта с приложением заявки на заключение договора о подключении с источником финансирования «Амортизационные отчисления в тарифе на тепловую энергию, предпринимательская прибыль, инвестиционная составляющая в тарифе на тепловую энергию (при согласовании с регулирующим органом)».

В случае наличия планируемого к подключению объекта в схеме теплоснабжения с источником финансирования «Плата за подключение», внести необходимые изменения в схему теплоснабжения при последующей ее актуализации.

В случае внесения изменений в схему теплоснабжения филиал (структурное подразделение) в ближайшую корректировку ИПР внести необходимые мероприятия с источником финансирования «Амортизационные отчисления в тарифе на тепловую энергию, предпринимательская прибыль, инвестиционная составляющая в тарифе на тепловую энергию (при

согласовании с регулирующим органом)»).

В течении 20 рабочих дней со дня утверждения изменений в ИПР направить Заявителю, подписанный проект договора о подключении в 2 экземплярах.

5.4. При наличии технической возможности подключения к системе теплоснабжения в соответствующей точке подключения отказ Заявителю в заключении договора о подключении в отношении объекта, расположенного в границах радиуса эффективного теплоснабжения, не допускается.

В случае если схемой теплоснабжения не определен радиус эффективного теплоснабжения для соответствующих объектов, расчет радиуса эффективного теплоснабжения проводит филиал/СП в соответствии с утвержденными Министерством энергетики Российской Федерации методическими указаниями по разработке схем теплоснабжения.

В случае отказа в заключении договора о подключении Исполнитель направляет Заявителю уведомление в течение 5 рабочих дней со дня получения заявки на заключение договора о подключении с указанием причины отказа. В случае несогласия с отказом Заявитель имеет право обратиться в уполномоченный орган местного самоуправления поселения, городского округа, уполномоченный орган Исполнительной власти города федерального значения, ответственный за разработку схемы теплоснабжения, для проверки нахождения объекта Заявителя в радиусе эффективного теплоснабжения.

При необоснованном отказе или уклонении Исполнителя от заключения договора о подключении Заявитель вправе обратиться в суд с требованием понуждения Исполнителя заключить договор о подключении.

## 6. Порядок оформления договоров о подключении к централизованным системам теплоснабжения и тепловым сетям АО «ДГК»

6.1. Технические мероприятия по подключению осуществляются только на основании договора о подключении, заключение которого обязательно в следующих случаях:

– во всех случаях при непосредственном подключении объектов Заявителя в зоне эксплуатационной ответственности Общества, в том числе не зависимо от величины тепловой нагрузки подключаемого объекта и наличия либо отсутствия технических ограничений на подключение;

– в случаях наличия технических ограничений на подключение при опосредованном подключении объектов Заявителя через технологически связанные сети теплоснабжения других теплосетевых организаций;

– во всех случаях при опосредованном подключении объектов Заявителя через технологически связанные сети теплоснабжения других организаций, не оказывающих услуги по производству и передаче тепловой энергии (не являющихся теплосетевыми и/или теплоснабжающими организациями), в том числе не зависимо от величины тепловой нагрузки подключаемого объекта и наличия либо отсутствия технических ограничений на подключение.

6.2. Срок подготовки и направления в адрес Заявителя проекта договора о подключении не должен превышать 20 рабочих дней с момента регистрации (получения) оформленной надлежащим образом заявки. В случае необходимости согласования возможности подключения со смежными теплосетевыми и/или теплоснабжающими организациями, а также при необходимости корректировки инвестиционных программ Общества по развитию систем теплоснабжения, учитывающих снятие ограничений на подключение, и установление (пересмотра) ставок платы за подключение, срок подготовки проекта договора увеличивается соразмерно (направляется уведомление Заявителю об увеличении срока подготовки проекта договора).

6.3. При опосредованном подключении через технологически связанные сети теплоснабжения смежных теплосетевых и/или теплоснабжающих организаций, в случае отсутствия ограничений на подключение дополнительной нагрузки, филиал АО «ДГК»/СП направляет в письменной форме согласие на подключение объекта через принадлежащие тепловые сети или источники тепловой энергии в адрес смежной теплосетевой и/или теплоснабжающей организации, к сетям которой осуществляется

непосредственное подключение объекта Заявителя, с указанием требований и рекомендаций, которые должны включаться в общие технические условия подключения для Заявителя. А также филиал/СП заключает с такой смежной организацией соглашение о взаимодействии в целях подключения объектов Заявителя, в котором определяются обязательства сторон в связи с подключением объекта капитального строительства Заявителя, а также ответственность сторон за неисполнение обязательств по соглашению.

6.4. В случае наличия ограничений на подключение дополнительной нагрузки к сетям теплоснабжения АО «ДГК», договор о подключении Заявителем оформляется с организацией, к тепловым сетям которой осуществляется непосредственное присоединение объекта Заявителя с учетом расходов АО «ДГК», АО «ДГК» оформляется отдельный договор о подключении, по которому в качестве Заявителя выступает теплосетевая и/или теплоснабжающая организация, к тепловым сетям которой осуществляется непосредственное подключение.

6.5 Заявитель подписывает оба экземпляра проекта договора о подключении (либо соглашение о взаимодействии) в течение 10 рабочих дней со дня его получения.

В случае неполучения от Заявителя проекта договора о подключении в течение 30 дней после его направления Исполнителем либо в случае отказа Заявителя от его подписания поданная таким Заявителем заявка на заключение договора о подключении аннулируется.

Протокол разногласий необходимо рассмотреть в течение 10 рабочих дней со дня получения, принять меры к урегулированию разногласий и направить Заявителю для подписания новый проект договора о подключении (протокол урегулирования разногласий).

В случае несогласия с представленным проектом договора о подключении Заявитель в течение 10 рабочих дней со дня его получения направляет мотивированный отказ от подписания проекта договора о подключении, к которому прилагается при необходимости протокол

разногласий.

6.6. Договор о подключении должен содержать следующие существенные условия:

а) перечень мероприятий (в том числе технических) по подключению объекта к системе теплоснабжения и обязательства сторон по их выполнению;

б) дата подключения, определенная в соответствии с пунктом 6.15 настоящего Регламента;

в) размер платы за подключение (в том числе с приложением расчета указанной платы);

г) порядок и сроки внесения Заявителем платы за подключение;

д) размер и виды тепловой нагрузки подключаемого объекта:

– максимальных, минимальных часовых и среднечасовых тепловых нагрузок подключаемого объекта по видам теплоносителей и видам теплопотребления (отопление, вентиляция, горячее водоснабжение, технологические нужды), а также схем подключения теплопотребляющих установок;

– параметров (давление, температура) теплоносителей и пределов их отклонений в точках подключения к тепловой сети с учетом роста нагрузок в системе теплоснабжения;

– условий и параметров возвращаемого теплоносителя (в случае подключения тепловой нагрузки в паре);

е) местоположение точек подключения;

ж) условия и порядок подключения внутриплощадочных и (или) внутридомовых сетей и оборудования подключаемого объекта к системе теплоснабжения;

з) обязательства Заявителя по оборудованию подключаемого объекта приборами учета тепловой энергии и теплоносителя;

и) требования к автоматизированной системе управления и диспетчеризации инженерного оборудования подключаемого объекта капитального строительства;

к) пределы возможных колебаний давления (в том числе статического) и температуры в тепловых пунктах Заявителя, устройства, для защиты от которых должны предусматриваться Заявителем при проектировании систем теплоснабжения и тепловых сетей;

л) границы эксплуатационной ответственности теплоснабжающей организации, теплосетевой организации и Заявителя;

м) ответственность сторон за неисполнение либо за ненадлежащее исполнение договора о подключении:

– в случае нарушения Исполнителем установленного договором о подключении срока выполнения мероприятий по подключению Заявитель вправе потребовать от Исполнителя уплаты неустойки, рассчитанной как произведение 0,014 ключевой ставки Центрального банка Российской Федерации, установленной на день заключения договора о подключении, и платы за подключение по договору о подключении, за каждый день просрочки начиная с 1-го дня после истечения, установленного в договоре о подключении срока подключения;

– в случае нарушения Заявителем более чем на 30 дней установленного в договоре срока выполнения мероприятий по подключению Исполнитель вправе потребовать от Заявителя уплаты неустойки, рассчитанной как произведение 0,014 ключевой ставки Центрального банка Российской Федерации, установленной на день заключения договора о подключении, и платы за подключение по договору о подключении, за каждый день просрочки, начиная с 31 дня после истечения установленного в договоре о подключении срока подключения;

к) право Заявителя в одностороннем порядке отказаться от исполнения договора о подключении при нарушении срока подключения по вине Исполнителя, а также требовать проценты за пользование чужими денежными средствами, если Заявитель внес плату за подключение в установленные договором о подключении сроки;

л) право Исполнителя в одностороннем порядке отказаться от исполнения



договора о подключении:

– в случае просрочки Заявителем более 3 месяцев уплаты одного из платежей, предусмотренного договором о подключении, в том числе неполной оплаты платежа, за исключением случаев заключения соглашения о коммерческом кредите в виде отсрочки (рассрочки) оплаты и исполнения его условий,

– в случае нарушение Заявителем установленного договором о подключении срока выполнения мероприятий по подключению более чем на 12 месяцев,

– в случае нарушения Заявителем срока предоставления Заявителем правоустанавливающих документов на земельный участок в срок, установленный договором о подключении,

– отказа Заявителя от изменения платы за подключение;

м) технические условия подключения, указанные в пункте 2.4 регламента.

6.7. Мероприятия (в том числе технические) по подключению объекта к системе теплоснабжения, выполняемые Заявителем в пределах границ земельного участка Заявителя, а в случае подключения многоквартирного дома – в пределах сетей инженерно-технического обеспечения дома, включают в себя:

– разработку Заявителем проектной документации согласно обязательствам, предусмотренным техническими условиями на подключение, за исключением случаев, когда в соответствии с законодательством Российской Федерации о градостроительной деятельности разработка проектной документации не является обязательной;

– выполнение мероприятий (в том числе технических) по подключению объекта к системе теплоснабжения в порядке и сроки, которые предусмотрены договором о подключении;

– получение необходимых для выполнения мероприятий разрешений.

6.8. Мероприятия (в том числе технические) по подключению объекта к системе теплоснабжения, выполняемые Исполнителем (АО «ДГК») до границы

земельного участка Заявителя, на котором располагается подключаемый объект, а в случае подключения многоквартирного дома – в пределах сетей инженерно-технического обеспечения дома, мероприятия по увеличению пропускной способности (увеличению мощности) соответствующих тепловых сетей или источников тепловой энергии, а также мероприятия по фактическому подключению включают в себя:

- разработку Исполнителем проектной документации в соответствии с условиями договора о подключении;
- проверку Исполнителем выполнения Заявителем условий договора о подключении и при согласии Заявителя проверку Исполнителем проектной документации;
- осуществление фактического подключения объекта к системе теплоснабжения.

6.9. В соответствии с выданными Исполнителем техническими условиями подключения Заявитель разрабатывает проектную документацию в порядке, установленном законодательством Российской Федерации. Отступления от условий договора о подключении, необходимость которых выявлена в ходе проектирования, подлежат согласованию с Исполнителем до внесения изменений в проектную документацию.

Согласование или отказ от согласования отступления от технических условий подключения осуществляется Исполнителем в течение 15 дней со дня получения обращения Заявителя путем внесения изменений в договор о подключении.

6.10. По согласованию с Исполнителем Заявитель вправе обеспечить архитектурно-строительное проектирование, строительство, реконструкцию тепловых сетей, расположенных за границами принадлежащего ему земельного участка в целях подключения объекта капитального строительства.

В случае подключения многоквартирного дома по обращению Заявителя к Исполнителю мероприятия (в том числе технические) по подключению осуществляются Заявителем в пределах границ принадлежащего ему

земельного участка при условии согласования порядка и условий осуществления таких действий (в том числе согласования технической документации) с Исполнителем.

Заявитель в обязательном порядке сообщает Исполнителю о намерении выполнить действия, указанные в абзаце первом и (или) абзаце втором настоящего пункта, не позднее 15 дней с даты заключения договора о подключении.

В случаях, указанных в абзацах первом и втором настоящего пункта, Исполнитель заключает с Заявителем помимо договора о подключении в порядке и на условиях, которые предусмотрены гражданским законодательством Российской Федерации, возмездный договор гражданско-правового характера, например, договора подряда, Заказчиком по которому будет АО «ДГК», а подрядчиком – Заявитель (подключаемое лицо) и в который должны быть включены в том числе положения, предусматривающие:

- обязанность Заявителя получить временное разрешение органа федерального государственного энергетического надзора для проведения испытаний и пусконаладочных работ соответствующих объектов теплоснабжения;

- обязанность Заявителя представить Исполнителю до составления акта о подключении разрешение органа федерального государственного энергетического надзора на допуск в эксплуатацию соответствующих объектов теплоснабжения;

- обязанность Заявителя передать Исполнителю в собственность созданный в результате проведения работ, определенных договором, объект теплоснабжения;

- обязанность Исполнителя принять созданный в результате проведения работ, определенных договором, объект теплоснабжения и оформить на такой объект право собственности в установленном порядке;

- ответственность сторон за ненадлежащее выполнение обязательств, в том числе по срокам оплаты, срокам передачи и принятия объекта

теплоснабжения.

Стоимость договора о подключении должна определяться в том числе с учетом стоимости осуществления необходимого строительства тепловой сети от точки присоединения на тепловых сетях АО «ДГК» до точек подключения Объекта, для дальнейшего заключения договора подряда на указанную сумму строительства, с последующим проведением зачета встречных однородных обязательств в порядке ст.410 ГК РФ. Таким образом договор о подключении должен включать в себя полную стоимость необходимых мероприятий по подключению, вне зависимости от того, чьими силами будет осуществляться строительство тепловой сети от точки присоединения до точек подключения Объекта.

При этом заключение договора подряда должно быть выполнено в соответствии с действующими положениями и регламентами о закупках и о инвестиционной деятельности АО «ДГК», со стоимостью необходимой для компенсации расходов на создание (реконструкцию) тепловых сетей от существующих тепловых сетей или источников тепловой энергии до точки подключения объекта капитального строительства Заявителя, не превышающей стоимость создания сети по договору о подключении.

Зачет встречных однородных обязательств по договорам о подключении и договорам подряда осуществляется путем заключения соглашения о зачете встречных однородных требований, утвержденном приказом АО «ДГК» № 15 от 18.01.2021 «Об утверждении типовых форм договоров».

В случае обращения Заявителя к Исполнителю об осуществлении Заявителем мероприятий (в том числе технических) по подключению (технологическому присоединению) в пределах границ принадлежащего ему земельного участка отказ Исполнителя в заключении договора гражданско-правового характера, указанного в абзаце четвертом настоящего пункта, предусматривающего осуществление Заявителем мероприятий (в том числе технических) по подключению (технологическому присоединению) в пределах границ принадлежащего Заявителю земельного участка (за пределами сети

инженерно-технического обеспечения многоквартирного дома) не допускается.

При получении от Заявителя (смежной организации, либо организации планирующей строительство сети) письменного намерения на подключение тепловой сети или на выполнение работ по строительству тепловой сети и оформлению на этот объект право собственности, в таком случае, в заявке необходимо указывать правовые основания пользования Заявителем земельным участком, на котором расположена существующая тепловая сеть или предполагается строительство тепловой сети, с приложением правоустанавливающих документов.

6.11. Плата за подключение определяется в соответствии с постановлением Правительства Российской Федерации от 22 октября 2012 г. № 1075 «О ценообразовании в сфере теплоснабжения».

Внесение Заявителем платы за подключение осуществляется в следующем порядке:

– 15 процентов платы за подключение вносится в течение 15 дней со дня заключения договора о подключении;

– 50 процентов платы за подключение вносится в течение 90 дней со дня заключения договора о подключении, но не позднее подписания акта о подключении;

– 20 процентов платы за подключение вносится в течение 5 дней с даты подачи тепловой энергии и теплоносителя на объект Заявителя на время проведения пусконаладочных работ и комплексного опробования, но не позднее дня подписания сторонами акта о подключении;

– оставшаяся доля платы за подключение вносится в течение 15 дней со дня подписания сторонами акта о подключении.

В случае осуществления строительства, реконструкции объектов капитального строительства жилого, общественно-делового назначения и необходимых для их функционирования объектов коммунальной, транспортной, социальной инфраструктур в соответствии с утвержденным проектом планировки территории порядок и сроки внесения платы за

подключение (технологическое присоединение) таких объектов капитального строительства устанавливаются исходя из этапов архитектурно-строительного проектирования, строительства, реконструкции тепловых сетей, предусмотренных договором о подключении, при условии обеспечения финансирования экономически обоснованных затрат Исполнителя, связанных с осуществлением на каждом этапе мероприятий по подключению (технологическому) присоединению) таких объектов капитального строительства к тепловым сетям, в соответствии с графиком оплаты указанных мероприятий, предусмотренных договором о подключении.

В случае если подготовка проектной документации осуществляется применительно к отдельным этапам строительства, реконструкции объектов капитального строительства, или проектом планировки территории предусматриваются этапы архитектурно-строительного проектирования, строительства, реконструкции объектов капитального строительства, или если разрешение на строительство предусматривает строительство, реконструкцию нескольких объектов капитального строительства, порядок и сроки внесения платы за подключение (технологическое присоединение) таких объектов капитального строительства к тепловым сетям по согласованию с Исполнителем могут быть установлены исходя из этапов строительства, реконструкции объектов капитального строительства, предусмотренных проектной документацией, проектом планировки территории, разрешением на строительство, при условии обеспечения финансирования экономически обоснованных затрат Исполнителя, связанных с осуществлением на каждом этапе мероприятий по подключению (технологическому присоединению) таких объектов капитального строительства к тепловым сетям, в соответствии с графиком оплаты указанных мероприятий, предусмотренных договором о подключении.

В случае заключения договора о подключении на срок более 18 месяцев платежи, вносимые после 18-го месяца и далее, подлежат ежегодной индексации в соответствии с индексом-дефлятором, определенным по отрасли

«Инвестиции в основной капитал (капитальные вложения)», публикуемым Министерством экономического развития Российской Федерации в текущем году для прогноза социально-экономического развития Российской Федерации, за исключением случаев изменения срока платежа в связи с установлением или изменением срока подключения при необходимости заключения договора о подключении со смежными организациями, ЕТО или наличия естественных препятствий. При этом в договоре о подключении указывается данная информация и оформляются дополнительные соглашения в дальнейшем после публикации соответствующих индексов.

6.12. В случае если Заявитель не внес очередной платеж в порядке, установленном пунктом 6.11. настоящего раздела и положениями договора, на следующий день после дня, когда Заявитель должен был внести платеж, Исполнитель имеет право приостановить исполнение своих обязательств по договору о подключении до дня внесения Заявителем соответствующего платежа с соразмерным изменением срока подключения, предусмотренного договором о подключении.

В случае внесения платежа не в полном объеме Исполнитель вправе не возобновлять исполнение обязательств по договору о подключении до дня внесения Заявителем платежа в полном объеме.

Отсутствие (неполная оплата) платежей по договору о подключении, до дня подписания сторонами акта о подключении, является основанием для отказа в выдаче Исполнителем акта о подключении объекта.

6.13. В случае несвоевременной и (или) неполной оплаты Заявителем обязательств по оплате теплоснабжающая или теплосетевая организация вправе потребовать от Заявителя уплаты пени в размере одной сто тридцатой ключевой ставки Центрального банка Российской Федерации, действующей на день фактической оплаты, не выплаченной в срок суммы за каждый день просрочки начиная со следующего дня после дня наступления установленного срока оплаты по день фактической оплаты.

6.14.<sup>1</sup> Плата за подключение к системе теплоснабжения определяется для каждого Заявителя, в отношении которого принято решение о подключении к системе теплоснабжения в соответствии с Федеральным законом «О теплоснабжении» от 27.07.2010 № 190, градостроительным законодательством Российской Федерации, Постановлением Правительства Российской Федерации от 22.10.2012 № 1075 (далее – ПП РФ), Правилами подключения (технологического присоединения) к системам теплоснабжения, включая правила недискриминационного доступа к услугам по подключению (технологическому присоединению) к системам теплоснабжения, утвержденными Постановлением Правительства РФ от 30.11.2021 № 2115, и методическими указаниями по расчету регулируемых цен (тарифов) в сфере теплоснабжения, утвержденными Приказом Федеральной службы по тарифам от 13.06.2013 № 760-э (далее – Методические указания), исходя из подключаемой тепловой нагрузки либо в индивидуальном порядке.

#### 6.14.1. Виды платы за подключение.

1) Органом регулирования для данных потребителей может быть установлен льготный тариф с одновременным установлением порядка компенсации выпадающих доходов теплоснабжающей организации.

В случае установления льготного размера платы за подключение дело об установлении платы за подключение не открывается и решение об установлении платы за подключение принимается органом регулирования по собственной инициативе.

Данная плата за подключение не может быть применена более одного раза при подключении объекта Заявителя, принадлежащего ему на праве собственности или на ином законном основании, расположенного в границах муниципального района, городского округа и на внутригородских территориях города федерального значения.

При установлении льготного размера платы за подключение повышение платы за подключение для других Заявителей не допускается.

---

<sup>1</sup> Рекомендуется при определении стоимости договора о подключении в ценовой зоне руководствоваться положениями настоящего пункта.



В случае отсутствия соответствующего решения органа регулирования по установлению льготного размера платы за подключение расчет платы за подключение Заявителей, подключаемая тепловая нагрузка объектов которых не превышает 0,1 Гкал/ч, осуществляется в порядке, предусмотренном пунктами 108 и 109 ПП РФ 1075 (подробнее см. пп. 2) и 3) настоящего пункта).

2) Плата за подключение на расчетный период регулирования в расчете на единицу мощности подключаемой тепловой нагрузки (регулируемый тариф) устанавливается вне зависимости от подключаемой нагрузки пункт 108 ПП РФ 1075.

Данная плата применяется для объектов капитального строительства в случае наличия технической возможности подключения и отсутствия технической возможности при выборе Заявителем второго варианта подключения (подключение будет осуществлено после внесения необходимых изменений в схему теплоснабжения и в инвестиционную программу Общества);

Плата за подключение устанавливается органом регулирования в расчёте на единицу мощности и состоит из:

- П1-расходов на проведение мероприятий по подключению в соответствии с приложением 7.1 Методических указаний;
- П2-расходов на создание (реконструкцию) тепловых сетей от существующих тепловых сетей или источников тепловой энергии до точки подключения объекта капитального строительства Заявителя (включая проектирование) с приложением 7.2-7.7 Методических указаний;
- налога на прибыль.

Для объектов капитального строительства, в случае отсутствия необходимости создания тепловых сетей от существующих тепловых сетей или источников тепловой энергии до точки подключения объекта Заявителя, в том числе подключаемых через смежные тепловые сети, при расчете платы могут учитываться только расходы на проведение мероприятий по подключению (П1) по согласованию с органом регулирования тарифов, в расчете на единицу мощности подключаемой тепловой нагрузки.

Стоимость мероприятий, включаемых в состав платы за подключение, определяется в соответствии с Методическими указаниями и не превышает укрупненные сметные нормативы для объектов непроектной сферы и инженерной инфраструктуры.

Плата за подключение может быть дифференцирована в соответствии с Методическими указаниями, в том числе исходя из величины подключаемой нагрузки и (или) в соответствии с типом прокладки тепловых сетей (подземная (канальная и бесканальная) и надземная (наземная)).

В заявлении об установлении платы за подключение указывается следующая информация:

- сведения о регулируемой организации, направившей заявление об установлении платы за подключение (наименование и реквизиты, местонахождение, адрес электронной почты, контактные телефоны и факс, фамилия, имя, отчество руководителя организации, идентификационный номер налогоплательщика и код причины постановки на учет);

- основания, по которым Заявитель обратился в орган регулирования для установления платы за подключение.

К заявлению об установлении платы за подключение прилагаются следующие документы и материалы:

- копии правоустанавливающих документов (копии гражданско-правовых договоров, концессионных соглашений, при реорганизации юридического лица - передаточных актов), подтверждающих право собственности, иное законное право в отношении недвижимых объектов (зданий, строений, сооружений, земельных участков), используемых для осуществления регулируемой деятельности, права на которые не зарегистрированы в Едином государственном реестре недвижимого имущества (в случае если такие права зарегистрированы в указанном реестре, представляются сведения об этих зданиях, строениях, сооружениях, земельных участках);

- расчет расходов, включаемых в состав платы за подключение (сметы

для определения расходов на строительство), с указанием применяемых индексов, норм и нормативов расчета;

- копии документов, подтверждающих плановую на очередной период регулирования суммарную подключаемую тепловую нагрузку объектов заявителей (заявки на подключение в случае наличия технической возможности подключения и в случае отсутствия технической возможности при выборе второго варианта подключения, а также оформленные технические условия при наличии технической возможности подключения);

- расчет платы за подключение;

- копия утвержденной в установленном порядке инвестиционной программы (проект инвестиционной программы);

- копия документа о назначении лица, имеющего право действовать от имени организации без доверенности.

В соответствии с п. 39(3) ПП РФ 1075, при наличии соответствующих заявок, Филиалам/СП необходимо до 1 сентября года, предшествующего очередному расчетному периоду регулирования, оформлять и представлять в орган регулирования предложения об установлении платы за подключение.

3) Плата за подключение, установленная в индивидуальном порядке (индивидуальный тариф) устанавливается при отсутствии технической возможности подключения к системе теплоснабжения вне зависимости от подключаемой нагрузки при выборе Заявителем первого варианта подключения (подключение будет осуществлено за плату, установленную в индивидуальном порядке). Пункт 109 ПП РФ 1075.

Данная плата устанавливается органом регулирования и состоит из:

- П1 - расходов на проведение мероприятий по подключению в соответствии с приложением 7.1, 7.8 Методических указаний;

- П2 - расходов на создание (реконструкцию) тепловых сетей от существующих тепловых сетей или источников тепловой энергии до точки подключения объекта капитального строительства Заявителя, рассчитанных в соответствии со сметной стоимостью создания (реконструкции)

соответствующих тепловых сетей в соответствии с приложением 7.8 Методических указаний;

– ПЗ - расходов на создание (реконструкцию) источников тепловой энергии и (или) развитие существующих источников тепловой энергии и (или) тепловых сетей, необходимых для создания технической возможности такого подключения, в том числе в соответствии со сметной стоимостью создания (реконструкции, модернизации) соответствующих тепловых сетей и источников тепловой энергии в соответствии с приложением 7.8 Методических указаний;

– налога на прибыль.

Допускается по согласованию с органом регулирования тарифов для объектов капитального строительства, подключающимся к одной и той же тепломагистральной (источнику тепловой энергии), определение одного мероприятия по данной магистральной (источнику тепловой энергии, при необходимости его реконструкции). При этом заявление об установлении платы в индивидуальном порядке подается в органы регулирования для каждого Заявителя отдельно с расчётом стоимости подключения в зависимости от стоимости мероприятия для обеспечения технической возможности пропорционально подключаемой нагрузке.

Стоимость мероприятий, включаемых в состав платы за подключение, устанавливаемой в индивидуальном порядке, не превышает укрупненные сметные нормативы для объектов непроектной сферы и инженерной инфраструктуры.

В заявлении об установлении индивидуальной платы за подключение указывается следующая информация:

– сведения о регулируемой организации, направившей заявление об установлении платы за подключение (наименование и реквизиты, местонахождение, адрес электронной почты, контактные телефоны и факс, фамилия, имя, отчество руководителя организации, идентификационный номер налогоплательщика и код причины постановки на учет);

– основания, по которым Заявитель обратился в орган регулирования для установления платы за подключение.

К заявлению об установлении индивидуальной платы за подключение прилагаются следующие документы и материалы:

– копии правоустанавливающих документов (копии гражданско-правовых договоров, концессионных соглашений, при реорганизации юридического лица - передаточных актов), подтверждающих право собственности, иное законное право в отношении недвижимых объектов (зданий, строений, сооружений, земельных участков), используемых для осуществления регулируемой деятельности, права на которые не зарегистрированы в Едином государственном реестре недвижимого имущества (в случае если такие права зарегистрированы в указанном реестре, представляются сведения об этих зданиях, строениях, сооружениях, земельных участках);

– расчет расходов, включаемых в состав платы за подключение (сметы для определения расходов на строительство (реконструкцию), с указанием применяемых индексов, норм и нормативов расчета;

– расчет платы за подключение;

– копия документа о назначении лица, имеющего право действовать от имени организации без доверенности.

В соответствии с п. 39 (4) ПП РФ 1075, плата за подключение к системе теплоснабжения в индивидуальном порядке, а также плата за подключение в ценовых зонах теплоснабжения в случаях, когда стороны договора о подключении не достигли соглашения о размере платы за подключение, подлежит установлению независимо от сроков подачи предложения в орган регулирования.

Для обращения в орган регулирования тарифов филиал/СП подготавливает заявление об установлении платы за подключение с приложением полного перечня документов и материалов (расчётов), оформленных в соответствии с ПП РФ 1075 и методическими указаниями, и

направляет на согласование заместителю генерального директора по экономике и финансам и заместителю генерального директора по капитальному строительству и инвестициям посредством системы LanDocs.

6.15. Дата подключения определяется исходя из даты заключения договора о подключении и срока подключения, определяемого в соответствии с настоящим пунктом.

Нормативный срок подключения не может превышать 18 месяцев со дня заключения договора о подключении, если более длительные сроки не указаны в заявке Заявителя.

Если более длительные сроки подключения указаны в инвестиционной программе Исполнителя, а также в инвестиционных программах организаций, владеющих на праве собственности или на ином законном основании смежными тепловыми сетями и (или) источниками тепловой энергии, с которыми заключены договоры о подключении, в связи с обеспечением технической возможности подключения, срок подключения не должен превышать 3 года.

Срок подключения, указанный в договоре о подключении, может быть продлен по соглашению сторон на основании обращения Заявителя, а также Исполнителем в случаях, указанных в договоре о подключении.

6.16. Объекты капитального строительства, построенные без получения и выполнения условий договора о подключении АО «ДГК», а также при их выполнении не в полном объеме, к подключению к системам и сетям теплоснабжения Общества не допускаются.

6.17. В случае изменения права собственности на ранее подключенный объект, фактическое подключение допускается только при наличии соглашения об уступке (передаче) права на использование мощности и/или документов, подтверждающих смену собственника.

6.18. Договоры о подключении оформляются:

– филиалом (структурным подразделением) при нагрузке подключаемого объекта менее 1,5 Гкал/ч;

– Исполнительным аппаратом АО «ДГК» (УТПиПР) при нагрузке подключаемого объекта равной или более 1,5 Гкал/ч.

## 7. Порядок исполнения договора о подключения к централизованным системам теплоснабжения и тепловым сетям АО «ДГК»

7.1. При исполнении договора о подключении АО «ДГК» (Исполнитель) обязан:

– осуществить действия по созданию (реконструкции, модернизации) тепловых сетей до точек подключения и/или источников тепловой энергии, а также по подготовке тепловых сетей к подключению объекта и подаче тепловой энергии не позднее установленной договором о подключении даты подключения;

– проверить выполнение Заявителем условий договора о подключении и опломбировать приборы (узлы) учета тепловой энергии и теплоносителя, краны и задвижки на их обводах в установленный договором о подключении срок со дня получения от Заявителя уведомления о готовности внутриплощадочных и внутридомовых сетей и оборудования подключаемого объекта к подаче тепловой энергии и теплоносителя с составлением и подписанием акта о готовности (Приложение №8) и при согласии Заявителя проверку Исполнителем проектной документации;

– осуществить не позднее установленной договором о подключении даты подключения (но не ранее подписания акта о готовности с учетом получения временного разрешения органа федерального государственного энергетического надзора для проведения испытаний и пусконаладочных работ) действия по подключению к сети инженерно-технического обеспечения внутриплощадочных или внутридомовых сетей и оборудования подключаемого объекта (при непосредственном подключении, если эта обязанность в соответствии с договором о подключении возложена на Исполнителя);

– принять предложение о внесении изменений в договор о подключении либо отказать в его принятии в течение 30 дней со дня получения предложения

Заявителя при внесении изменений в проектную документацию.

При непосредственном подключении в зоне эксплуатационной ответственности АО «ДГК», Обществом осуществляются действия по подготовке (реконструкция, строительство, модернизация) тепловых сетей до границы земельного участка Заявителя (а в случае подключения многоквартирного дома - до границы с инженерно-техническими сетями дома), если иной порядок не определен соглашением сторон по инициативе Заявителя.

7.2. При исполнении договора о подключении АО «ДГК» (Исполнитель) имеет право:

- участвовать в приемке скрытых работ по укладке сети от подключаемого объекта до точки подключения;

- изменить дату подключения подключаемого объекта на более позднюю без изменения сроков внесения платы за подключение в случае, если Заявитель не представил Исполнителю в 15 месячный срок до даты подключения, утвержденную в установленном порядке проектную документацию в части сведений об инженерном оборудовании и сетях инженерно-технического обеспечения, не предоставил Исполнителю в установленные договором о подключении сроки возможность осуществить проверку готовности внутриплощадочных и внутридомовых сетей и оборудования объекта к подключению и подаче тепловой энергии (с учетом получения временного разрешения органа федерального государственного энергетического надзора для проведения испытаний и пусконаладочных работ) и опломбирование установленных приборов (узлов) учета, кранов и задвижек на их обводах, в том числе в случае, если Заявитель не представил Исполнителю подтверждение получения временного разрешения органа федерального государственного энергетического надзора на допуск в эксплуатацию объекта теплоснабжения и (или) теплопотребляющей установки (если получение соответствующего разрешения изменит дату подключения подключаемого объекта на более позднюю);

- в случае отказа от договора о подключении в одностороннем порядке по



вине Заявителя Исполнитель вправе требовать уплаты пени, неустоек, фактически понесенных Исполнителем расходов на подключение (при условии, что Исполнитель выполнил технические мероприятия, реализация, которых закреплена за Исполнителем) или фактически понесенных Исполнителем расходов на подключение (если технические мероприятия выполнены частично), а также сметную стоимость демонтажа объектов теплоснабжения, построенных в рамках реализации договора о подключении;

– изменить размер платы за подключение к системе теплоснабжения в целях соблюдения требований законодательства Российской Федерации в сфере ценообразования в теплоснабжении в случае необходимости внесения изменений в проектную документацию в части выполнения технологических мероприятий для подключения объекта капитального строительства к системе теплоснабжения, изменения технических условий подключения в части величины подключаемой нагрузки, местоположения точки (точек) подключения, изменения соблюдения требований строительства (реконструкции) тепловых сетей, а в случае отказа Заявителя от изменения платы за подключение расторгнуть договор о подключении в установленном законом порядке;

– не выдавать акт о подключении до даты получения платы за подключение в соответствии с условиями договора о подключении.

### 7.3. При исполнении договора о подключении Заявитель обязан:

– представить и согласовать с Исполнителем график производства работ по подключению;

– представить Исполнителю утвержденную в установленном порядке проектную документацию в части сведений об инженерном оборудовании и сетях инженерно-технического обеспечения не позднее 15 месяцев до даты подключения;

– представить Исполнителю заключение экспертизы проектной документации, если проведение такой экспертизы обязательно в соответствии с законодательством о градостроительной деятельности Российской Федерации

(в том числе предусмотрено договором);

– выполнить установленные в договоре о подключении условия подготовки внутриплощадочных и внутридомовых сетей и оборудования объекта к подключению;

– направить Исполнителю предложение о внесении изменений в договор о подключении в случае внесения изменений в проектную документацию на строительство (реконструкцию, модернизацию) подключаемого объекта, влекущих изменение указанной в договоре о подключении нагрузки, с приложением документации, подтверждающей такие изменения;

– направить Исполнителю уведомление о готовности для проведения Исполнителем проверки выполнения технических условий подключения с приложением утвержденной в установленном порядке проектной документации (1 экземпляр) в части сведений об инженерном оборудовании и о сетях инженерно-технического обеспечения, а также перечень инженерно-технических мероприятий и содержание технологических решений;

– обеспечить доступ Исполнителя для проверки выполнения условий договора о подключении и опломбирования приборов (узлов) учета, кранов и задвижек на их обводах;

– внести плату за подключение в размере и сроки, которые установлены договором о подключении;

– получить временное разрешение на допуск в эксплуатацию на период проведения испытаний и пусконаладочных работ в отношении подключаемых объектов теплоснабжения и (или) теплопотребляющих установок;

– уведомить в письменной форме Исполнителя об изменении наименования, банковских и почтовых реквизитов, о принятии решений о реорганизации, ликвидации.

7.4. Заявитель имеет право получить в случаях и в порядке, которые установлены договором о подключении, информацию о ходе выполнения предусмотренных указанным договором мероприятий по созданию (реконструкции) тепловых сетей.

7.5. По результатам выполнения Заявителем технических условий подключения на основании уведомления Заявителя (в течение 10 рабочих дней после получения уведомления), комиссией в составе: представителя филиала (структурного подразделения), представителя Заявителя, представителя организации, осуществляющей монтаж и наладку узла учета, осуществляет фактический осмотр подключаемого объекта, проверку выполнения Заявителем технических условий подключения и установку пломб на приборах (узлах) учета тепловой энергии и теплоносителя, кранах и задвижках на их обводах с составлением акта о готовности (Приложение № 8) (оформляется филиалом или структурным подразделением, выдавшим технические условия подключения).

7.6. Акт о готовности (Приложение № 8) составляется Исполнителем в 2 экземплярах (по одному для Исполнителя и Заявителя), имеющих равную юридическую силу, и подписывается Исполнителем и Заявителем по результатам проверки Исполнителем выполнения Заявителем технических условий подключения и опломбирования Исполнителем приборов (узлов) учета тепловой энергии и теплоносителя, кранов и задвижек на их обводах. При подключении объектов капитального строительства, входящих в комплексную застройку, акт о готовности оформляется в отношении каждого подключаемого объекта.

7.7. После оформления акта о готовности оформляется акт о подключении объекта к системе теплоснабжения (Приложение № 9) (оформляется филиалом или структурным подразделением) и акт сдачи-приемки выполненных работ к договору о подключении (Приложение № 10) (оформляется службой, ответственной за договор о подключении).

7.8. Акт о подключении объекта к системе теплоснабжения составляется в 2(двух) экземплярах (по одному для Исполнителя и Заявителя), имеющих равную юридическую силу, и подтверждает выполнение сторонами обязательств по договору о подключении и содержащего информацию о реализованных мероприятиях, стоимости подключения и о разграничении балансовой принадлежности тепловых сетей и разграничении

эксплуатационной ответственности сторон акта о подключении. При подключении объектов капитального строительства, входящих в комплексную застройку, акт о подключении оформляется в отношении каждого подключаемого объекта.

7.9. Фактическое подключение осуществляется только при наличии актов, указанных в пунктах 7.6 и 7.7 настоящего раздела Регламента, документально подтвержденной готовности к подключению смежной организации (при опосредованном подключении).

7.10. Подача теплоносителя в системы теплоснабжения объекта Заявителя осуществляется только после заключения договора теплоснабжения, и наличия у Заявителя разрешения органа федерального государственного энергетического надзора на допуск в эксплуатацию в случаях, установленных нормативными правовыми актами Российской Федерации, а также после выполнения условий договора о подключении в полном объеме, в том числе полной оплаты по договору о подключении.

## 8. Особенности подключения при уступке права на использование мощности

8.1. Потребители, теплоснабляющие установки которых подключены в надлежащем порядке к системе теплоснабжения, вправе снижать тепловую нагрузку добровольно и при условии отсутствия технических ограничений, а также исполнения ими в полном объеме обязательств по оплате подключения (технологического присоединения) таких объектов капитального строительства уступать право на использование мощности иным лицам (потребителям), заинтересованным в подключении (далее - новый потребитель) или теплоснабжающей (теплосетевой) организации, к системе теплоснабжения которой подключены теплоснабляющие установки потребителя.

При уступке права на использование мощности лицом, уступающим право на использование мощности, обязательно представляются:

- документ о проведении энергетического обследования объекта

капитального строительства (в случае, если уступка осуществляется в отношении части тепловой нагрузки объекта капитального строительства);

- документ о согласии иных собственников или владельцев помещений в объекте теплоснабжения;

- документ о подтверждении теплоснабжающей или теплосетевой организацией соблюдения безопасного гидравлического и температурного режимов системы теплоснабжения;

- согласие в письменной форме теплоснабжающей или теплосетевой организации на переуступку права на использование мощности.

8.2. Уступка права на использование мощности может быть осуществлена в отношении той же точки присоединения, в которой подключены теплопотребляющие установки лица, уступающего право на использование мощности, и только по тому же виду теплоносителя.

В иной точке присоединения уступка права на пользование мощностью может быть осуществлена по согласованию с теплоснабжающей (теплосетевой) организацией, при этом такая уступка допускается только в границах одной зоны теплоснабжения.

Техническая возможность подключения путем уступки права на использование мощности в иной точке подключения определяется теплоснабжающей (теплосетевой) организацией (филиалом/структурным подразделением АО «ДГК»).

8.3. Уступка права осуществляется путем:

- заключения потребителем, ранее подключенным к системе теплоснабжения, и новым потребителем в установленном порядке соглашения об уступке права на использование мощности;

- заключения новым потребителем и Исполнителем договора о подключении;

- заключения между потребителем, ранее подключенным к системе теплоснабжения, и теплоснабжающей организацией дополнительного соглашения к договору теплоснабжения в связи с уступкой тепловой мощности

(нагрузки) или соглашения о расторжении такого договора теплоснабжения, а также о переоформлении акта о подключении в соответствии с измененным размером подключенной тепловой нагрузки.

8.4. Лицо, которому уступлено право на использование мощности, направляет заявку на заключение договора о подключении.

В заявке, помимо сведений, определенных в п. 4.2., раздела II Регламента, указываются сведения об уступке права на использование мощности, в том числе наименование и местонахождение каждой из сторон соглашения, точка подключения и объем уступаемой мощности.

К заявке, помимо документов, указанных в п. 4.3, 4.4 раздела II Регламента, прилагаются копии акта о подключении объекта к системе теплоснабжения или иных документов, подтверждающих параметры подключения, заверенная сторонами копия заключенного соглашения об уступке права на использование мощности, а также документы, удостоверяющие размер снижения тепловой нагрузки. Допускается уступка несколькими лицами в пользу одного лица мощности в пределах зоны действия источника тепловой энергии.

8.5. В соглашении об уступке права на использование мощности должны быть предусмотрены следующие обязательства лица (лиц), которое уступает право на использование мощности:

- выполнение технических действий, обеспечивающих подключение;
- внесение изменений в документы, предусматривающие размер подключенной тепловой нагрузки лица (лиц), уступающего право на использование мощности, в срок до осуществления фактического подключения теплопотребляющих установок лица, которому уступается право на использование мощности.

В случае если новый потребитель в дальнейшем не осуществит подключение объекта по каким-либо причинам, право на использование мощности может быть по решению сторон возвращено лицу, уступившему этому новому потребителю право на использование мощности, путем внесения

изменений в соглашение об уступке права на использование мощности при условии, что теплоснабжающая (теплосетевая организация), к системе теплоснабжения которой подключены теплопотребляющие установки потребителя, отказала в заключении соглашения об уступке права на использование тепловой мощности (нагрузки) в свою пользу.

8.6. Любое лицо, заинтересованное в перераспределении в свою пользу мощности, используемой другими лицами, обязано обратиться с запросом в теплоснабжающую или теплосетевую организацию, к тепловым сетям или источникам тепловой энергии которой подключены или могут быть подключены его объекты, за информацией о возможности уступки права на использование мощности со стороны соответствующей организации или со стороны других лиц, при наличии согласия в письменной форме этих лиц, и за определением наличия технических ограничений на перераспределение мощности (далее - запрос в теплоснабжающую или теплосетевую организацию).

В запросе в теплоснабжающую или теплосетевую организацию указываются:

- наименование лица, которое может уступить право на использование мощности (с указанием местонахождения теплопринимающих установок, точек подключения и уступаемой мощности) (при отсутствии - запрос возможности уступки прав в отношении ранее уступленной мощности в пользу теплоснабжающей (теплосетевой) организации);

- наименование нового потребителя с указанием местонахождения подключаемого объекта, точек подключения и объема уступаемой мощности.

8.7. В течение 30 дней с даты получения запроса филиалом (СП), в зоне действия которого осуществляется подключение, в письменном виде направляется информация, содержащая сведения о точках подключения и информацию о наличии или об отсутствии технических ограничений на перераспределение мощности. Указанная информация предоставляется на безвозмездной основе.

8.8. Плата за подключение устанавливается в порядке, установленном законодательством Российской Федерации, в соответствии с заключенным договором о подключении.

8.9. К техническим ограничениям на перераспределение мощности относятся:

- недостаточность пропускной способности тепловых сетей;
- недопустимое нарушение качества и надежности теплоснабжения иных потребителей, включая повышение давления в обратном трубопроводе тепловой сети выше предельно допустимого.

8.10. Заявителю может быть отказано в предоставлении информации, указанной в п. 8.6 настоящего раздела, и заключении договора о подключении в следующих случаях:

- теплопринимающие установки лица (лиц), уступающего право на использование мощности, подключены к тепловым сетям опосредованно через технологически связанные тепловые сети других теплоснабжающих и/или теплосетевых организаций;
- заявка не содержит сведений и/или документов, установленных п. 8.4 настоящего раздела, либо содержит недостоверные сведения;
- в заверенной копии заключенного соглашения об уступке права на использование мощности не предусмотрены обязательства лица (лиц), подключенная мощность теплопотребляющих установок которого перераспределяется, по выполнению технических действий, обеспечивающих подключение, и (или) по внесению в документы изменений, предусматривающих изменение размера подключенной тепловой нагрузки в срок до осуществления фактического подключения теплопотребляющих установок нового потребителя.

## 9. Особенности подключения к системам теплоснабжения в ценовых зонах теплоснабжения

9.1. Предоставление Информации о возможности подключения объектов



к системам теплоснабжения и тепловым сетям (далее – Информация) и Технических условий подключения в ценовых зонах теплоснабжения (далее – ТУП) осуществляется в соответствии с п.1-2 раздела II настоящего Регламента.

В случае планируемого непосредственного подключения объекта капитального строительства к объектам теплоснабжения, принадлежащим на праве собственности и (или) на ином законном основании теплоснабжающей или теплосетевой организации, выдача Информации и ТУП осуществляется филиалом/СП после получения Информации и ТУП от данных организаций.

При этом ЕТО (филиал/СП) выступает Заявителем по таким запросам к теплоснабжающей или теплосетевой организации, к которым принадлежат тепловые сети или источники тепловой энергии.

9.2. Порядок подключения (технологического присоединения) к системе теплоснабжения и определения платы за подключение.

9.2.1. Подключение к системе теплоснабжения в ценовых зонах теплоснабжения осуществляется единой теплоснабжающей организацией в системе теплоснабжения (далее – ЕТО), для подключения к которой подана заявка о заключении договора о подключении, в соответствии со ст.23.10 Федерального закона от 27.07.2010 №190-ФЗ «О теплоснабжении», а также «Правилами подключения (технологического присоединения) к системам теплоснабжения, включая правила недискриминационного доступа к услугам по подключению (технологическому присоединению) к системам теплоснабжения», утвержденными постановлением Правительства РФ от 30.11.2021 № 2115.

ЕТО выступает Исполнителем по договору о подключении в ценовых зонах теплоснабжения.

Отказ Заявителю, в том числе застройщику, в подключении теплопотребляющих установок, находящихся в пределах 200 метров от устройств тепловой сети, к которой осуществляется (планируется) подключение, не допускается, за исключением случаев наличия естественных (природных) препятствий и (или) линейных объектов, препятствующих

строительству тепловых сетей, а также отсутствия технологических коридоров для организации подключения, в том числе отказа частных владельцев земельных участков в размещении объектов теплоснабжения, техническая возможность подключения отсутствует независимо от наличия резерва пропускной способности тепловых сетей и резерва мощности источника тепловой энергии.

9.2.2. Лица, заинтересованные в подключении (технологическом присоединении) к системе теплоснабжения в зоне деятельности Единой теплоснабжающей организации, направляют заявку в ЕТО для заключения договора о подключении в ценовых зонах теплоснабжения, оформленную в соответствии с п. 4.2 и 4.3. настоящего Регламента.

9.2.3. ЕТО осуществляет выбор объекта теплоснабжения, принадлежащего на праве собственности и (или) на ином законном основании теплоснабжающей или теплосетевой организации, в зоне эксплуатационной ответственности которых находятся планируемые к подключению теплопотребляющие установки Заявителя, к которому планируется непосредственное подключение, исходя из минимизации стоимости подключения и стоимости тепловой энергии (мощности).

В случае планируемого непосредственного подключения объекта капитального строительства к объектам теплоснабжения, принадлежащим на праве собственности и (или) на ином законном основании теплоснабжающей или теплосетевой организации, выдача договора о подключении в ценовых зонах теплоснабжения осуществляется филиалом/СП после получения договора о подключении от данных организаций.

При этом ЕТО (филиал/СП) выступает по такому договору Заявителем к теплоснабжающей или теплосетевой организации, к которым принадлежат тепловые сети или источники тепловой энергии.

9.2.4. Договор о подключении в ценовых зонах теплоснабжения содержит следующие существенные условия:

а) перечень мероприятий (в том числе технических) по подключению

объекта к системе теплоснабжения и обязательства сторон по их выполнению;

б) срок подключения;

в) размер платы за подключение;

г) порядок и сроки внесения Заявителем платы за подключение;

д) размер и виды тепловой нагрузки подключаемого объекта;

е) местоположение точек подключения;

ж) условия и порядок подключения внутриплощадочных и (или) внутридомовых сетей и оборудования подключаемого объекта к системе теплоснабжения;

з) обязательства Заявителя по оборудованию подключаемого объекта приборами учета тепловой энергии и теплоносителя;

и) ответственность сторон за неисполнение либо за ненадлежащее исполнение договора о подключении в ценовых зонах теплоснабжения;

к) условия отказа сторон от исполнения договора о подключении в ценовых зонах теплоснабжения;

л) обязательства ЕТО по реализации мероприятий по урегулированию отношений с теплосетевыми и (или) теплоснабжающими организациями, в случае если подключение осуществляется непосредственно к принадлежащим им объектам тепловой сети и (или) источникам тепловой энергии.

9.2.5. Стороны договора о подключении в ценовых зонах теплоснабжения вправе по соглашению сторон включить в него обязательства по заключению договора теплоснабжения с указанием существенных условий такого договора, установленных Правилами организации теплоснабжения в Российской Федерации, утвержденными постановлением Правительства Российской Федерации от 08.08.2012 № 808 «Об организации теплоснабжения в Российской Федерации и о внесении изменений в некоторые акты Правительства Российской Федерации».

9.2.6. В случае если для осуществления подключения требуется выполнение работ на объектах тепловой сети, принадлежащих теплосетевой организации, срок направления проекта договора о подключении в ценовых

зонах теплоснабжения увеличивается на срок заключения договора о подключении в ценовых зонах теплоснабжения с данной теплосетевой организацией. В таком случае Исполнитель обязан в течение 2 рабочих дней уведомить Заявителя об увеличении срока направления проекта договора о подключении в ценовых зонах теплоснабжения.

9.2.7. Нормативный срок подключения не может превышать 18 месяцев со дня заключения договора о подключении в ценовых зонах теплоснабжения, если более длительные сроки не указаны в заявке Заявителя.

В случае если в схеме теплоснабжения для выполнения мероприятий, направленных на обеспечение подключения, а также для обеспечения технической возможности подключения указаны более длительные сроки, срок подключения не должен превышать 3 года.

Срок подключения, указанный в договоре о подключении в ценовых зонах теплоснабжения, может быть продлен по соглашению сторон.

9.2.8. Плата за подключение в ценовых зонах теплоснабжения устанавливается по соглашению сторон.

Рекомендуется при определении стоимости договора о подключении в ценовой зоне руководствоваться п. 6.14. настоящего Регламента.

9.2.9. В случае если Заявитель и ЕТО не достигли соглашения о размере платы за подключение к системе теплоснабжения, размер платы за подключение определяется органом регулирования в порядке, установленном частями 8 - 12 статьи 14 Федерального закона «О теплоснабжении», а также Основами ценообразования в сфере теплоснабжения и Правилами регулирования цен (тарифов) в сфере теплоснабжения, утвержденными постановлением Правительства Российской Федерации от 22.10.2012 г. № 1075 «О ценообразовании в сфере теплоснабжения».

9.2.10. В случае если стороны договора о подключении в ценовых зонах теплоснабжения не достигли соглашения о размере платы за подключение к системе теплоснабжения при отсутствии технической возможности подключения к системе теплоснабжения, в состав платы за подключение,

устанавливаемой органом Исполнительной власти субъекта Российской Федерации в области государственного регулирования цен (тарифов), включаются средства для компенсации регулируемой организации расходов, подлежащих учету при установлении индивидуальной платы за подключение.

9.3. Восстановление технических условий подключения к системам теплоснабжения в поселениях, городских округах, отнесенных к ценовым зонам теплоснабжения.

9.3.1. Восстановление технических условий подключения осуществляется в целях указания в них сведений о значениях параметров качества теплоснабжения и (или) параметров, отражающих допустимые перерывы в теплоснабжении, в точках подключения к тепловой сети для их использования при рассмотрении органами местного самоуправления разногласий, возникающих ЕТО и потребителем тепловой энергии при определении в договоре теплоснабжения значений параметров качества теплоснабжения и (или) параметров, отражающих допустимые перерывы в теплоснабжении.

9.3.2. Восстановление технических условий подключения осуществляется на основании обращения в ЕТО Заявителя с заявлением о восстановлении технических условий подключения, с указанием следующих сведений:

а) реквизиты Заявителя в целях восстановления технических условий подключения (для юридических лиц - полное наименование и номер записи в Едином государственном реестре юридических лиц, для индивидуальных предпринимателей - номер записи в Едином государственном реестре индивидуальных предпринимателей и дата ее внесения в данный реестр, для физических лиц - фамилия, имя, отчество (при наличии), серия, номер и дата выдачи паспорта или иного документа, удостоверяющего личность, в соответствии с законодательством Российской Федерации);

б) наименование и место нахождения теплопотребляющих установок;

в) место нахождения (адрес регистрации) Заявителя;

г) реквизиты технических условий подключения, которые надо восстановить (при наличии);

д) реквизиты договора теплоснабжения (номер, дата заключения, наименование и стороны договора).

9.3.3. К заявлению о восстановлении технических условий подключения прилагаются следующие документы:

а) копии правоустанавливающих документов, подтверждающих право собственности или иное законное право Заявителя в целях восстановления технических условий подключения на подключаемый объект или земельный участок, права на которые не зарегистрированы в Едином государственном реестре недвижимости (в случае если такие права зарегистрированы в указанном реестре, представляются копии свидетельства о государственной регистрации прав на указанный подключаемый объект или земельный участок или выписка из Единого государственного реестра недвижимости);

б) доверенность или иные документы, подтверждающие полномочия лица, действующего от имени Заявителя в целях восстановления технических условий подключения (в случае если заявка подается представителем Заявителя), обратившегося с заявлением о восстановлении технических условий подключения;

в) копия ранее полученных технических условий подключения, в том числе оформленных на предыдущего собственника или на иного законного владельца теплopotребляющих установок, ранее подключенных к системам теплоснабжения (при наличии);

г) копия акта о подключении, содержащего информацию о разграничении балансовой принадлежности тепловых сетей и разграничении эксплуатационной ответственности сторон (при наличии);

д) копия утвержденной проектной документации и заключение экспертизы проектной документации (если в соответствии с законодательством Российской Федерации о градостроительной деятельности предусмотрено получение такого заключения), за исключением случаев, когда в соответствии с законодательством Российской Федерации о градостроительной деятельности разработка проектной документации не является обязательной (при наличии);

е) в случае отсутствия документов, предусмотренных пп. е)-д), - копии иных документов и (или) сведения, подтверждающие факт подключения (технологического присоединения) теплотребляющих установок к системе теплоснабжения, включающие:

- технических параметров теплотребляющих установок;
- ситуационный план расположения теплотребляющих установок с привязкой к территории населенного пункта или элементам территориального деления в схеме теплоснабжения;
- топографическую карту земельного участка в масштабе 1:500 (для квартальной застройки 1:2000) с указанием всех наземных и подземных коммуникаций и сооружений (не прилагается в случае, если Заявителем в целях восстановления технических условий подключения является физическое лицо в отношении теплотребляющих установок объекта индивидуального жилищного строительства);
- иные документы, подтверждающие факт подключения (технологического присоединения) теплотребляющих установок к системе теплоснабжения (при наличии).

9.3.4. Копии документов, предусмотренных п. 9.3.3 Регламента, представляются в ЕТО с предъявлением оригиналов, которыми располагает соответствующее лицо.

9.3.5. Заявитель в целях восстановления технических условий подключения и ЕТО заключают договор о восстановлении технических условий подключения к системе теплоснабжения.

9.3.6. В случае непредставления Заявителем в целях восстановления технических условий подключения документов, указанных в пп. в) п.9.3.3 Регламента, и в случае, если его теплотребляющие установки подключены к объектам теплоснабжения, не принадлежащим на праве собственности и (или) на ином законном основании единой теплоснабжающей организации, единая теплоснабжающая организация не позднее 2 рабочих дней со дня получения заявления о восстановлении технических условий подключения направляет

теплоснабжающей или теплосетевой организации, к объектам теплоснабжения которой подключены соответствующие теплопотребляющие установки, запрос о представлении копий технических условий подключения. Теплоснабжающая или теплосетевая организация в течение 2 рабочих дней со дня получения указанного запроса направляет в ЕТО копии имеющихся у нее технических условий подключения или уведомление об их отсутствии.

9.3.7. Филиал/СП проводит с участием Заявителя в целях восстановления технических условий подключения и теплоснабжающей организации и (или) теплосетевой организации, к объектам теплоснабжения которых подключены соответствующие теплопотребляющие установки, следующие мероприятия:

а) осуществляет осмотр теплопотребляющих установок и тепловых сетей Заявителя в целях восстановления технических условий подключения для определения фактической схемы подключения к тепловым сетям системы теплоснабжения;

б) определяет значения параметров (давления, температуры) теплоносителей и пределов их отклонений в точках подключения к тепловой сети с учетом роста нагрузок в системе теплоснабжения в соответствии с требованиями технических регламентов и иными требованиями, установленными законодательством Российской Федерации;

в) определяет иные технические условия подключения (при отсутствии сведений об иных технических условиях подключения в документах, указанных в пп. е)-д) п. 9.3.3 Регламента);

г) осуществляет подготовку и направление Заявителю восстановленных технических условий подключения.

9.3.8. Восстановленные технические условия подключения должны быть идентичны условиям, указанным в ранее выданных документах о подключении, в том числе в части величины тепловой нагрузки теплопотребляющих устройств, (установок), а также должны содержать значения параметров (давление, температура) теплоносителей и пределов их отклонений в точках подключения к тепловой сети с учетом роста нагрузок в системе



теплоснабжения.

9.3.9. Заявитель в целях восстановления технических условий подключения подписывает восстановленные технические условия подключения и возвращает один подписанный экземпляр в филиал/СП в течение 3 дней со дня получения указанных документов.

9.3.10. Заявитель в целях восстановления технических условий подключения обязан компенсировать ЕТО затраты на восстановление документов. При этом размер компенсации указанных затрат не может превышать 1000 рублей вне зависимости от количества документов, необходимых для восстановления технических условий подключения.

Образцы заявки о заключении договора о подключении/ запроса о  
предоставлении технических условий подключения  
(рекомендуемая форма)

Директору филиала /СП  
АО «ДГК»

\_\_\_\_\_  
(наименование филиала/СП)

\_\_\_\_\_  
(Ф.И.О. директора)

**Запрос о предоставлении технических условий подключения к системе  
теплоснабжения**

С целью подключения строящегося (реконструируемого или построенного, но не подключенного к системам теплоснабжения) объекта капитального строительства \_\_\_\_\_,

(реквизиты заявителя (для юридических лиц - полное наименование организации, дата и номер записи о включении в Единый государственный реестр юридических лиц, для индивидуальных предпринимателей - фамилия, имя, отчество, дата и номер записи о включении в Единый государственный реестр индивидуальных предпринимателей, для физических лиц - фамилия, имя, отчество, серия, номер и дата выдачи паспорта или иного документа, удостоверяющего личность, почтовый адрес, телефон, факс, адрес электронной почты)

прошу предоставить технические условия подключения к системам теплоснабжения объекта капитального строительства *(увеличения разрешенной к использованию тепловой нагрузки)*

\_\_\_\_\_  
(наименование подключаемого объекта)

расположенного по адресу: \_\_\_\_\_.

(адрес или место расположения объекта, кадастровый номер земельного участка)

Правовые основания пользования подключаемым объектом и земельным участком \_\_\_\_\_

(подробно: правовые основания владения и (или) пользования земельным участком, на котором располагается строящийся (реконструируемый) объект капитального строительства)

Информация о границах земельного участка, на котором планируется осуществить строительство (реконструкцию, модернизацию) подключаемого

объекта: \_\_\_\_\_

Информация о виде разрешенного использования земельного участка:

\_\_\_\_\_;

Сведения о размере суммарной подключаемой тепловой нагрузки с указанием вида теплоносителя и его параметров (давление и температура), категории надежности:

Наименование	Отопление	Вентиляция	Горячее водоснабжение	Прочее	Итого
Расчетный часовой расход тепловой энергии Гкал/час					
Вид теплоносителя (вода, пар)					
Температура теплоносителя °С в системе теплоснабжения					
Давление теплоносителя кгс/см <sup>2</sup>					
Параметры возвращаемого теплоносителя (в случае подключения тепловой нагрузки в паре);					
Требования к надежности (допустимые перерывы в подаче теплоносителя по продолжительности, периодам года) I, II, III категории					

Приложения к запросу (в соответствии с требованиями п. 16 «Правил подключения (технологического присоединения) к системам теплоснабжения, включая правила недискриминационного доступа к услугам по подключению (технологическому присоединению) к системам теплоснабжения», утвержденными постановлением Правительства РФ от 30.11.2021г N 2115:

1. Копии правоустанавливающих документов, подтверждающих право собственности или иное законное право заявителя на земельный участок, права на которые не зарегистрированы в Едином государственном реестре недвижимости (в случае если такие права зарегистрированы в указанном реестре, представляются также соответствующие выписки из Единого государственного реестра

недвижимости с датой выдачи не ранее 30 дней), заверенные заявителем;

*Дополнительно при наличии, может быть предоставлен Ситуационный план расположения подключаемого объекта с привязкой к территории населенного пункта или элементам территориального деления в схеме теплоснабжения (не является обязательным)*

Руководитель (должность)/Заявитель \_\_\_\_\_ Ф.И.О.

М.П. (подпись руководителя юридического лица/ физического лица)

Исполнитель: \_\_\_\_\_, Контактный телефон: \_\_\_\_\_

Директору филиала/СП

АО «ДГК»

\_\_\_\_\_

*(наименование филиала/СП)*

\_\_\_\_\_

*(Ф.И.О. директора)*

### **Заявка на подключение к системе теплоснабжения**

С целью подключения строящегося (реконструируемого или построенного, но не подключенного к системам теплоснабжения) объекта капитального строительства \_\_\_\_\_,

(реквизиты заявителя (для юридических лиц - полное наименование организации, дата и номер записи о включении в Единый государственный реестр юридических лиц, для индивидуальных предпринимателей - фамилия, имя, отчество, дата и номер записи о включении в Единый государственный реестр индивидуальных предпринимателей, для физических лиц - фамилия, имя, отчество, серия, номер и дата выдачи паспорта или иного документа, удостоверяющего личность, почтовый адрес, телефон, факс, адрес электронной почты)

прошу заключить договор о подключении к системам теплоснабжения объекта капитального строительства *(увеличения разрешенной к использованию тепловой нагрузки)* \_\_\_\_\_,

(наименование подключаемого объекта)

расположенного по адресу: \_\_\_\_\_.

(адрес или место расположения объекта, кадастровый номер земельного участка)

Правовые основания пользования заявителем подключаемым объектом *(при подключении существующего подключаемого объекта)* \_\_\_\_\_;

Правовые основания пользования заявителем земельным участком, на котором расположен существующий подключаемый объект или предполагается создание подключаемого объекта (при наличии) \_\_\_\_\_

\_\_\_\_\_

(подробно: правовые основания владения и (или) пользования земельным участком, на котором располагается строящийся (реконструируемый) объект капитального строительства)

Информация о виде разрешенного использования земельного участка:

\_\_\_\_\_;

Информация о предельных параметрах разрешенного строительства  
(реконструкции, модернизации) подключаемого  
объекта: \_\_\_\_\_;

### Технические параметры подключаемого объекта.

Наименование	Отопление	Вентиляция	Горячее водоснабжение	Прочее	Итого
Расчетный часовой расход тепловой энергии Гкал/час					
Расчетные расходы теплоносителя м <sup>3</sup> /час					
Вид теплоносителя (вода, пар)					
Температура теплоносителя °С в системе теплоснабжения					
Давление теплоносителя кгс/см <sup>2</sup>					
Параметры возвращаемого теплоносителя (в случае подключения тепловой нагрузки в паре);					
Режимы теплопотребления (непрерывный, одно, двухсменный)					
Расположение узла учета тепловой энергии (приложение генплана с указанием мест расположения теплового пункта)					
Требования к надежности (допустимые перерывы в подаче теплоносителя по продолжительности, периодам года) I, II, III категории					
Наличие и возможность использования собственных источников тепловой энергии					

*В случае размещения нескольких нежилых объектов в жилом доме или нескольких объектов в нежилом здании распределение тепловой нагрузки указывается для каждой теплопотребляющей установки.*

Номер и дата выдачи информации о возможности подключения или технических условий подключения (если они выдавались ранее) \_\_\_\_\_;

Имеются технические условия/условия подключения/технические условия подключения № \_\_\_\_\_ от \_\_\_\_\_.

Планируемый срок подключения \_\_\_\_\_ квартал, год,  
(с разбивкой по очередям).

Приложения к заявке (в соответствии с требованиями п. 35 «Правил подключения (технологического присоединения) к системам теплоснабжения, включая правила недискриминационного доступа к услугам по подключению (технологическому присоединению) к системам теплоснабжения», утвержденными постановлением Правительства РФ от 30.11.2021г N 2115:

1. Копии правоустанавливающих документов, подтверждающих право собственности или иное законное право заявителя на подключаемый объект или земельный участок, права на которые не зарегистрированы в Едином государственном реестре недвижимости (в случае если такие права зарегистрированы в указанном реестре, представляются соответствующие выписки из Единого государственного реестра недвижимости с датой выдачи не ранее 30 дней), заверенные заявителем;

2. Ситуационный план расположения подключаемого объекта с привязкой к территории населенного пункта или элементам территориального деления в схеме теплоснабжения;

3. Топографическая карта земельного участка в масштабе 1:500 (для квартальной застройки 1:2000) с указанием всех наземных и подземных коммуникаций и сооружений (не прилагается в случае, если заявителем является физическое лицо, осуществляющее создание (реконструкцию) объекта индивидуального жилищного строительства);

4. Копии документов, подтверждающих полномочия лица, действующего от имени заявителя (в случае если заявка подается представителем заявителя), заверенные заявителем;

5. Для юридических лиц - копии учредительных документов, действующие банковские реквизиты, заверенные заявителем, для индивидуальных

предпринимателей - копии основного государственного регистрационного номера индивидуального предпринимателя и идентификационного номера налогоплательщика, заверенные заявителем, действующие банковские реквизиты, для физических лиц - копии паспорта или иного удостоверяющего личность документа и идентификационного номера налогоплательщика, заверенные заявителем;

6. При наличии утвержденная комплексная схема инженерного обеспечения территории, утвержденный проект планировки территории и (или) разрешение на строительство.

Руководитель (должность)

Ф.И.О.

\_\_\_\_\_  
М.П. (подпись руководителя юридического лица)

ИЛИ

\_\_\_\_\_

(Фамилия Имя Отчество физического лица)

\_\_\_\_\_

(подпись физического лица, дата)

Исполнитель:

\_\_\_\_\_, Контактный телефон: \_\_\_\_\_



Форма технических условий подключения  
(рекомендуемая)

Технические условия подключения № \_\_\_\_\_.

1. Основания для оформления технических условий подключения

Запрос (заявка): № \_\_\_\_\_ от \_\_\_\_\_ г.

Заявитель: \_\_\_\_\_

Адрес: \_\_\_\_\_

Объект подключения: \_\_\_\_\_ ,  
расположенный \_\_\_\_\_ по \_\_\_\_\_ адресу  
\_\_\_\_\_.

2. Технические параметры присоединяемого объекта

Максимальная тепловая нагрузка: \_\_\_\_\_ Гкал/ч, в том числе:

- отопление = \_\_\_\_\_ Гкал/ч,
- вентиляция (кондиционирование) = \_\_\_\_\_ Гкал/ч,
- горячее водоснабжение (открытое) = \_\_\_\_\_ Гкал/ч,
- горячее водоснабжение (закрытое) = \_\_\_\_\_ Гкал/ч,
- технология = \_\_\_\_\_ Гкал/ч.

3. Точка присоединения и точка подключения

Точка присоединения объекта к магистральным тепловым сетям –  
\_\_\_\_\_ от тепломагистрали \_\_\_\_\_, ТЭЦ \_\_\_\_\_.

Точка подключения<sup>2</sup> \_\_\_\_\_.

Параметры теплоносителя в точке подключения на момент выдачи  
технических условий подключения<sup>3</sup>

- температурный график \_\_\_\_\_ °С.

<sup>2</sup> Указывается при непосредственном подключении, а при опосредованном подключении точку подключения определяет балансодержатель тепловой сети.

<sup>3</sup> При опосредованном подключении параметры теплоносителя указываются в точке присоединения, а параметры в точке подключения определяет балансодержатель тепловой сети.

- давление в подающем трубопроводе  $P1 = \underline{\hspace{2cm}}$  кгс/см<sup>2</sup>.

- давление в обратном трубопроводе  $P2 = \underline{\hspace{2cm}}$  кгс/см<sup>2</sup>.

#### 4. Условия подключения

Подключение объекта выполнить в следующем порядке:

##### 1. Схема присоединения систем теплоснабжения:

1.1. Схему присоединения системы отопления каждого здания, входящего в состав Объекта выполнить независимую через автоматизированный индивидуальный тепловой пункт (далее читать АИТП).

1.2. Схему горячего водоснабжения каждого здания, входящего в состав Объекта предусмотреть:

- в зимний период – закрытую;

- в летний период при отсутствии циркуляции – открытую.

1.3. На части строительного объема, имеющие разное функциональное назначение и разных балансодержателей, и арендаторов (офисы, магазины и пр.) установить самостоятельные тепловые узлы с индивидуальными приборами учета тепловой энергии и теплоносителя.

2. При необходимости по условиям надежности предусмотреть резервный источник теплоснабжения (горячего водоснабжения) либо вторую точку подключения.

3. В тепловом узле на вводе в каждое здание (на подающем и обратном трубопроводах) установить запорную и регулирующую арматуру.

4. Выполнить технические условия на проектирование и установку узлов учета тепловой энергии и теплоносителя в соответствии с приложением № 1 к настоящему техническим условиям подключения.

##### 5. Указания к проектированию и требования к проектной документации

Проект теплоснабжения объекта разработать с учетом требования действующих нормативных документов, в том числе СНиП 41-02-2003 «Тепловые сети», СП 41-101-95 «Проектирование тепловых пунктов», СНиП 41-01-2003 «Отопление, вентиляция и кондиционирование», Приказа

Министерства архитектуры, строительства и ЖКХ РФ от 17.08.1992 № 197.

Гидравлический расчет выполнить для температурного графика \_\_\_\_\_°С с учетом тепловых потерь.

Расчеты трубопроводов на прочность и компенсацию тепловых (температурных) удлинений произвести по температурному графику \_\_\_\_\_°С.

Требования к способу и типам прокладки тепловых сетей и изоляции трубопроводов: \_\_\_\_\_.

Требования и рекомендации к автоматизированной системе управления и диспетчеризации инженерного оборудования подключаемого объекта капитального строительства: \_\_\_\_\_.

б. Порядок приемки результатов выполнения технических условий подключения.

По результатам выполнения настоящих технических условий подключения выполнить осмотр подключаемого объекта с участием представителей филиала/СП АО «ДГК».

В случае отклонения от настоящих технических условий подключения, в том числе выявленных в ходе проектирования, необходимо обратиться в адрес АО «ДГК» за согласованием таких изменений. Все существенные изменения оформляются путем внесения изменений (дополнений) к настоящим техническим условиям подключения.

Последующее теплоснабжение объекта может быть организовано только на основании договора теплоснабжения после выполнения настоящих технических условий подключения и договора о подключении и при наличии следующих документов:

- акта о готовности внутриплощадочных и внутридомовых сетей и оборудования подключаемого объекта к подаче тепловой энергии и теплоносителя;
- акта о подключении объекта к системе теплоснабжения.

7. Срок действия технических условий подключения.

Срок действия технических условий подключения составляет 3 года (*а при комплексном развитии территории - 5 лет*) с даты их выдачи, при этом в случае, если в течение 1 года (*при комплексном развитии территории - в течение 3 лет*) со дня предоставления правообладателю земельного участка указанных технических условий подключения он не подаст заявку на заключение договора о подключении, срок действия технических условий подключения прекращается.

Настоящие технические условия подключения являются приложением к договору о подключении № \_\_\_\_\_ от \_\_\_\_\_.

Руководитель \_\_\_\_\_ (должность, подпись, Ф.И.О.)

Исполнитель \_\_\_\_\_ (должность, подпись, Ф.И.О.)

к техническим условиям подключения № \_\_\_\_\_  
к договору № \_\_\_\_\_ от \_\_\_\_\_

Форма технических условий  
на проектирование, установку и ввод в эксплуатацию узлов учета  
тепловой энергии и теплоносителя на границе раздела балансовой  
принадлежности  
(рекомендуемая)

Проектирование, установку и ввод в эксплуатацию узлов учёта тепловой энергии и теплоносителя объекта выполнить в соответствии с Федеральным законом от 23.11.2009 № 261-ФЗ «Об энергосбережении и о повышении энергетической эффективности и о внесении изменений в отдельные законодательные акты РФ», «Правилами коммерческого учета тепловой энергии, теплоносителя», утвержденными постановлением Правительства РФ от 18.11.2013 №1034 (далее – ПКУТЭ №1034) и «Методикой осуществления коммерческого учета тепловой энергии, теплоносителя» утвержденной приказом Министерства строительства и жилищно-коммунального хозяйства от 17.03.2014 № 99/пр (далее – «Методика»).

1. Перед разработкой проекта узла учета в целях исключения несоответствий с требованиями нормативных документов рекомендуем оформить и согласовать со службой \_\_\_\_\_ структурного подразделения «\_\_\_\_\_» филиала «\_\_\_\_\_» акционерного общества «Дальневосточная генерирующая компания» (далее – СП «\_\_\_\_\_» филиала «\_\_\_\_\_» АО «ДГК») «Акт предпроектного обследования объекта» на предмет выбора прибора учета тепловой энергии и теплоносителя с учетом параметров существующего режима теплоснабжения, определения места расположения прибора учета в соответствии с ситуационным планом.

Ситуационный план с указанием места расположения узла учета, а также

структурную схему теплового узла расположить на оборотной стороне данного акта. «Акт предпроектного обследования объекта» оформляется и согласовывается организацией, выполняющей проект узла учёта тепловой энергии и теплоносителя, утверждается руководителем организации – потребителя тепловой энергии.

2. Коммерческий учет организовать во всех точках приема тепловой энергии и теплоносителя в целом для всего объекта (здания).

3. Разработать проект и паспорт узла учета тепловой энергии и теплоносителя в соответствии с требованиями ПКУТЭ №1034, «Методики» и ГОСТ 21.1101-2013 «Основные требования к проектной и рабочей документации».

Проект узла учета утвердить у застройщика (технического заказчика, лица, ответственного за эксплуатацию здания, узла ввода тепловой сети (теплового пункта)) и представить на рассмотрение в \_\_\_\_\_ СП «\_\_\_\_\_» филиала «\_\_\_\_\_» АО «ДГК», после положительного рассмотрения проекта узла учета представить в \_\_\_\_\_ СП «\_\_\_\_\_» филиала «\_\_\_\_\_» АО «ДГК» рассмотренный проект узла учета в электронном (сканированном) виде в формате PDF.

4. Расчетные параметры теплоносителя в точке поставки теплоснабжающей организации:

– температурный график регулирования отпуска тепловой энергии в зависимости от температуры наружного воздуха – \_\_\_\_\_ °С;

5. Давление в трубопроводах в точке подключения:

–давление в подающем трубопроводе  $P1 =$  \_\_\_\_\_ кгс/см<sup>2</sup>;

–давление в обратном трубопроводе  $P2 =$  \_\_\_\_\_ кгс/см<sup>2</sup>;

–располагаемый перепад давления  $\Delta P =$  \_\_\_\_\_ кгс/см<sup>2</sup>.

6. Работы по подготовке проектной документации узлов коммерческого учета тепловой энергии, теплоносителя должны выполняться только индивидуальными предпринимателями или юридическими лицами, которые являются членами саморегулируемых организаций в области архитектурно-

строительного проектирования.

7. Узлы учета устанавливаются на месте максимально приближенном к границе балансовой принадлежности, с учетом реальных возможностей объекта. В случае если узлы учета оборудованы не на границе балансовой принадлежности, необходимо выполнить расчет тепловых потерь на фактическое состояние тепловой изоляции системы теплоснабжения:

– на штатную ситуацию от границы раздела балансовой принадлежности и эксплуатационной ответственности до прибора учёта тепловой энергии;

– на нештатную ситуацию от прибора учёта тепловой энергии до системы теплоснабжения каждого объекта.

Расчет тепловых потерь представить на рассмотрение в \_\_\_\_\_ СП «\_\_\_\_\_» филиала «\_\_\_\_\_» АО «ДГК».

8. Тип прибора, комплектация и схема узла учета должны удовлетворять требованиям «Методики» с учетом схемы подключения объектов, параметров теплоносителя (давление, температура), подключенных тепловых нагрузок на отопление, вентиляцию и ГВС.

Комплектующие теплосчетчика: тепловычислитель, расходомер, датчики температуры, датчики давления должны быть внесены в Государственный реестр средств измерений, имеющих сертификат соответствия. Приборы должны соответствовать требованиям законодательства РФ об обеспечении единства измерений.

9. При установке одного общего узла учета потребления тепловой энергии для нескольких абонентов распределение показаний приборного учета выполнять по письменному соглашению сторон между всеми абонентами, копию соглашения приложить к паспорту узла учета.

10. В случае если участки тепловой сети принадлежат на праве собственности или ином законном основании различным лицам или если существуют переемы между тепловыми сетями, принадлежащие на праве собственности или ином законном основании различным лицам, на границе балансовой принадлежности должны быть установлены узлы учета.

11. Проектными решениями предусмотреть возможность подключения узла учета к системе дистанционного съема показаний прибора учета с использованием стандартных промышленных протоколов и интерфейсов.

12. Проект узла учета должен содержать информацию о предельно допустимых погрешностях измеряемых параметров теплоносителя согласно ГОСТ Р 8.591-2002 «Теплосчетчики двухканальные для водяных систем теплоснабжения. Нормирование пределов допускаемой погрешности при измерениях потребленной абонентами тепловой энергии» и ГОСТ Р 8.778-2011 «Средства измерений тепловой энергии для водяных систем теплоснабжения. Метрологическое обеспечение. Основные положения».

13. Формулы расчета тепловой энергии, теплоносителя представить для всех возможных режимов работы систем теплопотребления и тепловых сетей с обязательным указанием рассчитанной погрешности измерений.

14. Перед вводом в коммерческую эксплуатацию узла учёта тепловой энергии и теплоносителя, установленного у Заявителя оформить и предоставить в \_\_\_\_\_ СП «\_\_\_\_\_» филиала «\_\_\_\_\_» АО «ДГК» «Акт о готовности внутриплощадочных и внутридомовых сетей и оборудования подключаемого объекта к подаче тепловой энергии и теплоносителя» и «Акт технического осмотра узла учета тепловой энергии и теплоносителя» (Приложение № 5 Регламента).

«Акт о готовности внутриплощадочных и внутридомовых сетей и оборудования подключаемого объекта к подаче тепловой энергии и теплоносителя» и «Акт технического осмотра узла учета тепловой энергии и теплоносителя» не является основанием для ведения коммерческого учета тепловой энергии и теплоносителя.

15. «Акт технического осмотра узла учета тепловой энергии и теплоносителя» оформить перед составлением «Акта о готовности внутриплощадочных и внутридомовых сетей и оборудования подключаемого объекта к подаче тепловой энергии и теплоносителя». Технический осмотр узла учёта тепловой энергии и теплоносителя, установленного у Заявителя,



производится комиссией в составе: представителя \_\_\_\_\_ СП «\_\_\_\_\_» филиала «\_\_\_\_\_» АО «ДГК», представителя Заявителя, представителя организации, осуществляющей монтаж и наладку вводимого в эксплуатацию узла учета. Комиссия создается владельцем узла учета.

16. Вызов представителя \_\_\_\_\_ СП «\_\_\_\_\_» филиала «\_\_\_\_\_» АО «ДГК» для оформления «Акта технического осмотра узла учета тепловой энергии и теплоносителя» осуществляется владельцем узла учета с подачей заявки не менее чем за 10 рабочих дней до предполагаемой даты осмотра узла учета. Совместно с заявкой для предварительного рассмотрения направляются проект узла учета, рассмотренный \_\_\_\_\_ СП «\_\_\_\_\_» филиала «\_\_\_\_\_» АО «ДГК», и паспорт узла учета.

17. Паспорт узла учета должен содержать, в том числе надлежащим образом оформленные «Акты измерения внутреннего диаметра трубопровода узла учета».

18. Сведения о допуске узла учета в эксплуатацию указываются в «Акте о подключении объекта к системе теплоснабжения».

19. «Акт о подключении объекта к системе теплоснабжения» является основанием для ведения коммерческого учета тепловой энергии и теплоносителя по приборам учета, контроля качества тепловой энергии и режима теплоснабжения с даты его подписания, после представления необходимого пакета документов в теплоснабжающую организацию.

20. В течение 10 рабочих дней после подачи теплоносителя в системы теплоснабжения объекта Заявителя, предоставить в \_\_\_\_\_ СП «\_\_\_\_\_» филиала «\_\_\_\_\_» АО «ДГК» на бумажном носителе и в электронном (сканированном) виде в формате PDF почасовые (суточные) ведомости непрерывной работы узла учета в течение 3 суток (для объектов с горячим водоснабжением – 7 суток).

21. После оформления «Акта технического осмотра узла учета тепловой энергии и теплоносителя» представить в \_\_\_\_\_ СП «\_\_\_\_\_» филиала «\_\_\_\_\_» АО «ДГК» на бумажном носителе и в электронном

(сканированном) виде в формате PDF следующий пакет документов (рекомендуемые при наличии):

- рассмотренный в \_\_\_\_\_ СП «\_\_\_\_\_» филиала «\_\_\_\_\_» АО «ДГК» проект узла учета тепловой энергии, теплоносителя (только PDF);
- акт предпроектного обследования со схемой расположения узла учета тепловой энергии, теплоносителя по отношению к границе балансовой принадлежности и эксплуатационной ответственности сторон по тепловым сетям (оригинал + PDF);
- акт измерения внутреннего диаметра трубопровода узла учета (только PDF);
- паспорта на все средства измерений и устройства, входящие в состав узла учета, свидетельства о поверке приборов и датчиков, подлежащих поверке, с действующими оттисками клейм поверителя (копии, заверенные потребителем + PDF);
- база данных настроечных параметров, вводимая в измерительный блок или тепловычислитель подписанная монтажной организацией (только PDF);
- схема трубопроводов (начиная от границы балансовой принадлежности) и узла учета, с указанием протяженности и диаметров трубопроводов, запорной арматуры, средств измерений, грязевиков, спускников и перемычек между трубопроводами подписанная монтажной организацией и потребителем (оригинал + PDF);
- акт о фактическом состоянии тепловой изоляции (оригинал + PDF);
- рассмотренный в \_\_\_\_\_ СП «\_\_\_\_\_» филиала «\_\_\_\_\_» АО «ДГК» расчет объема тепловых потерь от границы балансовой принадлежности до места установки приборов учета (при размещении узла учета не на границе балансовой принадлежности) (оригинал + PDF);
- письмо от Заявителя об отнесение тепловых потерь на договор теплоснабжения (оригинал + PDF);
- соглашение сторон по ведению приборного учета между всеми

абонентами-потребителями тепловой энергии, со схемой расположения узла учета по отношению к границе балансовой принадлежности и объектам всех собственников (при установке одного общего узла учета потребления тепловой энергии для нескольких абонентов) (оригинал + PDF).

22. Владелец узла учета отвечает за сохранность и исправность всех средств измерений и устройств, входящих в состав узла учета, несет ответственность за наличие пломб, условия эксплуатации, правильность ведения журнала учета, съема и передачи показаний.

23. При выявлении нарушений в работе узла учета количество израсходованной тепловой энергии определяется расчетным методом с момента выхода из строя прибора учета, входящего в состав узла учета. Время выхода прибора учета из строя определяется по данным архива тепловычислителя (часовые и суточные), а при их отсутствии – с даты сдачи последнего отчета о теплоснабжении. При несвоевременном сообщении потребителем о нарушениях функционирования узла учета расчет расхода тепловой энергии, теплоносителя за отчетный период производится расчетным путем.

Образец запроса о предоставлении информации о возможности  
подключения  
(рекомендуемая форма)

Директору филиала /СП  
АО «ДГК»

\_\_\_\_\_

*(наименование филиала/СП)*

\_\_\_\_\_

*(Ф.И.О. директора)*

**Запрос о предоставлении информации о возможности подключения в  
целях, не связанных с подготовкой градостроительного плана земельного  
участка**

С целью подключения строящегося (реконструируемого или построенного, но не подключенного к системам теплоснабжения) объекта капитального строительства \_\_\_\_\_,

(реквизиты заявителя (для юридических лиц - полное наименование организации, дата и номер записи о включении в Единый государственный реестр юридических лиц, для индивидуальных предпринимателей - фамилия, имя, отчество, дата и номер записи о включении в Единый государственный реестр индивидуальных предпринимателей, для физических лиц - фамилия, имя, отчество, серия, номер и дата выдачи паспорта или иного документа, удостоверяющего личность, почтовый адрес, телефон, факс, адрес электронной почты)

прошу предоставить информацию о возможности подключения к системам теплоснабжения объекта капитального строительства *(увеличения разрешенной к использованию тепловой нагрузки)*

\_\_\_\_\_

*(наименование подключаемого объекта)*

расположенного по адресу: \_\_\_\_\_.

*(адрес или место расположения объекта, кадастровый номер земельного участка)*

Информация о границах земельного участка, на котором планируется осуществить строительство (реконструкцию, модернизацию) подключаемого

объекта: \_\_\_\_\_

Информация о виде разрешенного использования земельного участка:

Срок, в течение которого правообладатель земельного участка или подключаемого объекта капитального строительства планирует обратиться к теплоснабжающей или теплосетевой организации в целях заключения договора о подключении в отношении запрашиваемых тепловых нагрузок (указанный срок не может составлять менее 3 месяцев со дня предоставления исполнителем информации о возможности подключения (технологического присоединения) объектов капитального строительства к сетям теплоснабжения)

Сведения о размере подключаемой тепловой нагрузки с указанием вида теплоносителя и его параметров (давление и температура), режимов теплоснабжения:

Наименование	Отопление	Вентиляция	Горячее водоснабжение	Прочее	Итого
Расчетный часовой расход тепловой энергии Гкал/час					
Вид теплоносителя (вода, пар)					
Температура теплоносителя °С в системе теплоснабжения					
Давление теплоносителя кгс/см <sup>2</sup>					
Параметры возвращаемого теплоносителя (в случае подключения тепловой нагрузки в паре);					
Режимы теплоснабжения (непрерывный, одно-, двухсменный)					

Приложения к заявке (в соответствии с требованиями п. 10 «Правил

подключения (технологического присоединения) к системам теплоснабжения, включая правила недискриминационного доступа к услугам по подключению (технологическому присоединению) к системам теплоснабжения», утвержденными постановлением Правительства РФ от 30.11.2021г N 2115:

1. Копии правоустанавливающих документов, подтверждающих право собственности или иное законное право заявителя на земельный участок, права на которые не зарегистрированы в Едином государственном реестре недвижимости (в случае если такие права зарегистрированы в указанном реестре, представляются также соответствующие выписки из Единого государственного реестра недвижимости с датой выдачи не ранее 30 дней), заверенные заявителем (при наличии).

*Дополнительно при наличии, может быть предоставлен Ситуационный план расположения подключаемого объекта с привязкой к территории населенного пункта или элементам территориального деления в схеме теплоснабжения (при наличии).*

Руководитель (должность)/Заявитель \_\_\_\_\_

Ф.И.О.

М.П. (подпись руководителя юридического лица/ ФИО физического лица)

Исполнитель: \_\_\_\_\_, Контактный телефон: \_\_\_\_\_

Форма информации о возможности подключения  
(рекомендуемая)

Информация о возможности подключения от \_\_\_\_\_,

Запрос № \_\_\_\_\_.

Заявитель: \_\_\_\_\_,

Адрес: \_\_\_\_\_.

Объект: \_\_\_\_\_, расположенный по адресу \_\_\_\_\_,

Точка присоединения объекта к магистральным тепловым сетям – \_\_\_\_\_ от тепломагистрали \_\_\_\_\_, ТЭЦ \_\_\_\_\_.

Точка подключения<sup>4</sup> \_\_\_\_\_

Тепловая нагрузка: \_\_\_\_\_ Гкал/ч, в том числе:

отопление = \_\_\_\_\_ Гкал/ч,

вентиляция (кондиционирование) = \_\_\_\_\_ Гкал/ч,

горячее водоснабжение (открытое) = \_\_\_\_\_ Гкал/ч,

горячее водоснабжение (закрытое) = \_\_\_\_\_ Гкал/ч,

технология = \_\_\_\_\_ Гкал/ч.

*\* по запросу органа местного самоуправления в целях подготовки градостроительного плана земельного участка:*

*Максимальная нагрузка в возможных точках подключения: \_\_\_\_\_ Гкал/ч.*

*Срок подключения подключаемого объекта к сетям инженерно-технического обеспечения – \_\_\_\_\_ (определяемый в том числе в зависимости от сроков реализации инвестиционных программ, за исключением случаев предоставления информации для целей выдачи градостроительного плана земельного участка).*

Подключение объекта осуществляется на основании договора о \_\_\_\_\_

<sup>4</sup> Указывается при непосредственном подключении, а при опосредованном подключении точку подключения определяет балансодержатель тепловой сети.

подключении, заключенном в соответствии с Правил подключения (технологического присоединения) к системам теплоснабжения, включая правила недискриминационного доступа к услугам по подключению (технологическому присоединению) к системам теплоснабжения, утвержденными постановлением Правительства РФ от 30.11.2021 № 2115.

Информация о возможности подключения становится не актуальной, если в течение 4 месяцев с даты выдачи указанной информации Заявитель не подаст заявку на заключение договора о подключении *(за исключением случаев предоставления информации для целей выдачи градостроительного плана земельного участка)*.

Руководитель \_\_\_\_\_ (должность, подпись, Ф.И.О.)

Исполнитель \_\_\_\_\_ (должность, подпись, Ф.И.О.)



Форма договора  
о подключении объекта капитального строительства к системам  
теплоснабжения АО «ДГК»  
(рекомендуемая форма)

Акционерное общество «Дальневосточная генерирующая компания» (АО «ДГК»), именуемое в дальнейшем «Исполнитель», в лице \_\_\_\_\_, действующего на основании \_\_\_\_\_, и \_\_\_\_\_, именуемое в дальнейшем «Заявитель», в лице \_\_\_\_\_, действующего на основании \_\_\_\_\_, с другой стороны, именуемые в дальнейшем совместно «Стороны», заключили настоящий Договор (далее - Договор) о нижеследующем:

1. Предмет Договора и нормативная база

1.1. Настоящий Договор заключен в соответствии с Федеральным законом от 27.07.2010 г. № 190-ФЗ «О теплоснабжении», Правилами подключения (технологического присоединения) к системам теплоснабжения, включая правила недискриминационного доступа к услугам по подключению (технологическому присоединению) к системам теплоснабжения, утвержденными постановлением Правительства РФ от 30.11.2021 № 2115 (далее – Правила подключения) и иными действующими нормативно-правовыми актами.

1.2. Предметом Договора является выполнение Исполнителем самостоятельно или с привлечением третьих лиц действий по \_\_\_\_\_ (подготовке, созданию, развитию источников тепловой энергии, тепловых сетей и т.д.) Исполнителя (далее — «Сети») к подключению объекта капитального строительства \_\_\_\_\_ (далее — Объект) с тепловой нагрузкой \_\_\_\_\_ Гкал/час, в

точке присоединения к магистральным тепловым сетям \_\_\_\_\_.

1.3.<sup>5</sup> Владельцем Объекта является \_\_\_\_\_.

Подключение Объекта к тепловым сетям Исполнителя осуществляется опосредованно через внутриквартальные сети \_\_\_\_\_.

1.4. Срок подключения Объекта – \_\_\_\_\_.

## 2. Обязанности и права Сторон

2.1. Стороны обязуются соблюдать условия «Антикоррупционной оговорки», изложенные в Приложении № 2 к настоящему Договору.

2.2. Исполнитель обязан:

2.2.1. Осуществить действия по \_\_\_\_\_ (подготовке, созданию, развитию источников тепловой энергии, тепловых сетей и т.д.) для подключения Объекта и подаче тепловой энергии не позднее установленного п. 1.4. Договора срока подключения.

2.2.2. В течение 10 (десяти) рабочих дней после получения Заявки от Заявителя о необходимости проверки технических условий подключения осуществить проверку готовности внутридомовых сетей и оборудования Объекта к подключению и подаче тепловой энергии, опломбирование установленных приборов (узлов) учета, кранов и задвижек на их обводах. В течение 5 рабочих дней после проведенной проверки направить Акт о готовности в адрес Заявителя по форме, установленной Правилами подключения.

2.2.3. Осуществить подключение Объекта к Сетям в срок не позднее указанного в п. 1.4. настоящего Договора при условии готовности внутриплощадочных и внутридомовых сетей теплоснабжения Объекта с учетом получения временного разрешения органа федерального государственного энергетического надзора для проведения пусконаладочных работ и комплексного опробования и при выполнении технических условий подключения в части обязанностей Заявителя.

<sup>5</sup> Пункт включается в Договор при опосредованном подключении.

2.2.4. Принять либо отказать в принятии предложения о внесении изменений в Договор, в течение 30 (тридцати) дней с даты получения предложений Заявителя, в случае внесения изменений в проектную документацию.

2.2.5. Составить и подписать со своей стороны и предоставить Заявителю для подписания акт сдачи-приемки выполненных работ по форме Приложения № 3.

2.2.6. Предоставить Заявителю счет-фактуру, выставленный в сроки и оформленный в порядке, установленном законодательством Российской Федерации.

2.3. Исполнитель имеет право:

2.3.1. Привлекать к исполнению обязательств по Договору третьих лиц без согласования с Заявителем. Исполнитель несет ответственность за действия и/или бездействие привлекаемых им третьих лиц как за свои собственные.

2.3.2. Участвовать в приемке скрытых работ по укладке сети от подключаемого объекта до точки подключения.

2.3.3. Изменить дату подключения к Сетям на более позднюю без изменения сроков внесения платы за подключение в случаях, если Заявитель не представил Исполнителю в установленные п. 2.4.2 Договора сроки утвержденную в установленном порядке проектную документацию в части сведений об инженерном оборудовании и сетях инженерно-технического обеспечения, не предоставил Исполнителю возможность осуществить проверку готовности внутриплощадочных и внутридомовых сетей и оборудования объекта к подключению и подаче тепловой энергии (с учетом получения временного разрешения органа федерального государственного энергетического надзора для проведения испытаний и пусконаладочных работ) и опломбирование установленных приборов (узлов) учета, кранов и задвижек на их обводах, в том числе в случае, если Заявитель не представил Исполнителю подтверждение получения временного разрешения органа федерального государственного энергетического надзора на допуск в

эксплуатацию объекта теплоснабжения и (или) теплопотребляющей установки (если получение соответствующего разрешения изменит дату подключения подключаемого объекта на более позднюю);

2.3.4. Изменить дату подключения к Сетям на более позднюю в случае, если Заявитель не внес очередной платеж в порядке, установленном п. 3.2 Договора.

2.3.5. Изменить дату подключения к Сетям на срок равный сроку оформления документов, предоставляющих право Исполнителю осуществлять строительство, реконструкцию тепловых сетей и (или) источников тепловой энергии на земельных участках, находящихся в собственности или на ином законном праве третьих лиц, имеющих ограничения по использованию.

2.3.6. В случае отказа от Договора в одностороннем порядке по вине Заявителя Исполнитель вправе требовать уплаты пени, неустоек, начисленных в соответствии с п. 6.3. и 6.5 Договора, фактически понесенных Исполнителем расходов на подключение (при условии, что Исполнитель выполнил технические мероприятия, реализация, которых закреплена за Исполнителем) или фактически понесенных Исполнителем расходов на подключение (если технические мероприятия выполнены частично), а также сметную стоимость демонтажа объектов теплоснабжения, построенных в рамках реализации Договора.

2.3.7. Изменить размер платы за подключение к системе теплоснабжения в целях соблюдения требований законодательства Российской Федерации в сфере ценообразования в теплоснабжении в случае необходимости внесения изменений в проектную документацию в части выполнения технологических мероприятий для подключения Объекта к Сетям, изменения технических условий подключения в части величины подключаемой нагрузки, местоположения точки (точек) подключения, изменения соблюдения требований строительства (реконструкции) тепловых сетей, а в случае отказа Заявителя от изменения платы за подключение расторгнуть Договор в установленном законом порядке.

2.3.8. Не выдавать акт о подключении до даты получения платы за подключение в соответствии с условиями раздела 3 Договора.

2.4. Заявитель обязан:

2.4.1. Представить и согласовать с Исполнителем график производства работ по подключению.

2.4.2. Представить Исполнителю утвержденную в установленном порядке проектную документацию в части сведений об инженерном оборудовании и сетях инженерно-технического обеспечения не позднее 15 месяцев до даты подключения.

2.4.3. Представить Исполнителю заключение экспертизы проектной документации, если проведение такой экспертизы обязательно в соответствии с законодательством о градостроительной деятельности Российской Федерации.

2.4.4. Выполнить установленные в Договоре условия подготовки внутриплощадочных и внутридомовых сетей и оборудования объекта к подключению не позднее установленного п. 1.3. Договора срока подключения.

2.4.5. Направить Исполнителю предложение о внесении изменений в Договор в случае внесения изменений в проектную документацию на строительство (реконструкцию, модернизацию) подключаемого Объекта, влекущих изменение указанной в Договоре нагрузки, с приложением документации, подтверждающей такие изменения.

2.4.6. Направить Исполнителю уведомление о готовности для проведения Исполнителем проверки выполнения технических условий подключения с приложением утвержденной в установленном порядке проектной документации (1 экземпляр) в части сведений об инженерном оборудовании и о сетях инженерно-технического обеспечения, а также перечень инженерно-технических мероприятий и содержание технологических решений.

2.4.7. Обеспечить доступ Исполнителя для проверки выполнения условий договора о подключении и опломбирования приборов (узлов) учета, кранов и задвижек на их обводах.

2.4.8. Внести плату за подключение в размере и сроки, которые

установлены Договором о подключении.

2.4.9. Получить временное разрешение на допуск в эксплуатацию на период проведения испытаний и пусконаладочных работ в отношении подключаемых объектов теплоснабжения и (или) теплопотребляющих установок.

2.4.10. Уведомить в письменной форме Исполнителя о принятии решений о реорганизации, ликвидации.

2.4.11. Подписать акт сдачи-приемки выполненных работ в течение 5 (пяти) рабочих дней с даты его получения, либо предоставить мотивированный отказ в письменном виде в этот же срок.

2.4.12.<sup>6</sup> Предоставить правоустанавливающие документы на земельный участок в течение 3 (трех) месяцев с даты заключения Договора.

При непредставлении Заявителем правоустанавливающих документов на земельный участок в срок, указанный в настоящем пункте, Исполнитель вправе приостановить выполнение мероприятий по подключению на срок до 6 месяцев. В случае неполучения документов по истечении этого срока Исполнитель вправе в одностороннем порядке отказаться от исполнения Договора с предъявлением требований возмещения фактически понесенных расходов.

2.5. Заявитель имеет право получить информацию о ходе выполнения предусмотренных указанным Договором мероприятий по \_\_\_\_\_ (подготовке, созданию, развитию источников тепловой энергии, тепловых сетей и т.д.).

### 3. Размер платы за подключение Объекта

3.1. Размер платы за подключение Объекта Заявителя в соответствии с \_\_\_\_\_ составляет \_\_\_\_\_ руб. (\_\_\_\_\_), в том числе НДС (20 %) \_\_\_\_\_ руб. (\_\_\_\_\_), согласно Расчету (Приложение \_\_\_\_\_)

<sup>6</sup> Пункт включается в Договор при отсутствии на момент подачи заявки на заключение договора о подключении правоустанавливающих документов, подтверждающих право собственности или иное законное право Заявителя на земельный участок в целях строительства объектов федерального значения, объектов регионального значения, объектов местного значения.

№ 4 к Договору<sup>7</sup>).

3.2.<sup>8</sup> Платежи за подключение Заявитель вносит на расчетный счет Исполнителя, указанный в Договоре, а именно:

- 15 % платы за подключение в размере \_\_\_\_\_ руб.  
(\_\_\_\_\_), в том числе НДС (20 %) \_\_\_\_\_ руб.  
(\_\_\_\_\_) вносится в течение 15 дней со дня заключения договора о подключении;

- 50 % платы за подключение в размере \_\_\_\_\_ руб.  
(\_\_\_\_\_), в том числе НДС (20 %) \_\_\_\_\_ руб.  
(\_\_\_\_\_) вносится в течение 90 дней со дня заключения договора о подключении, но не позднее подписания акта о подключении;

- 20 % платы за подключение в размере \_\_\_\_\_ руб.  
(\_\_\_\_\_), в том числе НДС (20 %) \_\_\_\_\_ руб.  
(\_\_\_\_\_) вносится в течение 5 дней с даты подачи тепловой энергии и теплоносителя на Объект Заявителя на время проведения пусконаладочных работ и комплексного опробования, но не позднее дня подписания сторонами акта о подключении;

оставшаяся доля платы за подключение в размере \_\_\_\_\_ руб.  
(\_\_\_\_\_), в том числе НДС (20 %) \_\_\_\_\_ руб.  
(\_\_\_\_\_) вносится в течение 15 дней со дня подписания сторонами акта о подключении.

Платежи, вносимые после 18-го месяца и далее, подлежат ежегодной индексации в соответствии с индексом-дефлятором, определенным по отрасли «Инвестиции в основной капитал (капитальные вложения)», публикуемым Министерством экономического развития Российской Федерации в текущем году для прогноза социально-экономического развития Российской Федерации<sup>9</sup>

3.3. В состав платы за подключение включены следующие расходы

<sup>7</sup> В ценовых зонах теплоснабжения включение в договор расчета платы за подключение не требуется.

<sup>8</sup> Плата за подключение в ценовых зонах теплоснабжения устанавливается по соглашению сторон, но может быть установлена в соответствии с данным пунктом.

<sup>9</sup> Последний абзац пункта включается в Договор в случае заключения договора о подключении на срок более 18 месяцев, за исключением случаев изменения срока платежа в связи с установлением или изменением срока подключения по основаниям, предусмотренным пунктами 6, 7 и 27 Правил подключения.

Исполнителя:

3.3.1. Разработка Исполнителем проектной документации в соответствии с условиями договора о подключении;

3.3.2. Проверка Исполнителем выполнения Заявителем условий Договора;

3.3.3. Действия Исполнителя по \_\_\_\_\_  
(созданию, развитию источников тепловой энергии, тепловых сетей и т.д.);

3.3.4. Осуществление Исполнителем фактического подключения Объекта к системе теплоснабжения

3.4. По соглашению сторон расчеты могут быть произведены любым способом, не запрещенным действующим законодательством РФ.

3.5. Обязанность Заявителя по внесению платы за подключение считается исполненной с даты поступления денежных средств на расчетный счет Исполнителя.

#### 4. Особые условия Договора

4.1. Размер нагрузки ресурса, потребляемого Объектом, который обязан обеспечить Исполнитель в точке подключения составляет \_\_\_\_\_ Гкал/час, в том числе:

$Q_0 = \text{_____ Гкал/час}$ ,  $Q_{\text{в}} = \text{_____ Гкал/час}$ ,  $Q_{\text{гвс}} = \text{_____ Гкал/час}$ .

4.2. Параметры подключения Объекта приведены в технических условиях подключения № \_\_\_\_\_, являющихся неотъемлемой частью Договора (Приложение № 1).

4.3. Создаваемое Исполнителем при исполнении Договора имущество является собственностью Исполнителя. Имущество, созданное Заявителем, является его собственностью.

#### 5. Срок действия и изменения условий Договора

5.1. Договор вступает в силу с даты подписания и действует по \_\_\_\_\_ г.

5.2. По соглашению Сторон обязательства по Договору могут быть



исполнены досрочно.

5.3. В случае если для подключения Объекта к Сетям требуется строительство, реконструкция тепловых сетей и (или) источников тепловой энергии на земельных участках, находящихся в собственности или на ином законном праве третьих лиц и (или) имеющих ограничения по использованию, срок подключения Объекта увеличивается на срок, равный сроку оформления документов, предоставляющих право Исполнителю осуществлять строительство, реконструкцию тепловых сетей и (или) источников тепловой энергии на указанных земельных участках.

5.4. В случае если Заявитель не внес очередной платеж в порядке, установленном п. 3.2. Договора, на следующий день после дня, когда Заявитель должен был внести платеж, Исполнитель имеет право приостановить исполнение своих обязательств по договору о подключении до дня внесения Заявителем соответствующего платежа с соразмерным изменением срока подключения, предусмотренного Договором.

В случае внесения платежа не в полном объеме Исполнитель вправе не возобновлять исполнение обязательств по договору о подключении до дня внесения Заявителем платежа в полном объеме.

Отсутствие (неполная оплата) платежей по Договору, вносимых в соответствии с п. 3.2. Договора до дня подписания Сторонами акта о подключении, является основанием для отказа в выдаче Исполнителем акта о подключении объекта.

5.5. Срок исполнения обязательств Исполнителя по подключению продлевается в случае, если соблюдение установленных сроков становится невозможным вследствие неисполнения своих обязательств Заявителем.

5.6. Все изменения в настоящий Договор, включая изменения в приложения к нему, осуществляются путем подписания Сторонами дополнительных соглашений, являющихся неотъемлемой частью настоящего договора и обязательными к исполнению.

5.7. Требование одной из Сторон о внесении изменений в настоящий

Договор может быть заявлено в суд только после получения письменного отказа другой Стороны на предложение изменить настоящий Договор, либо неполучения ответа в срок, указанный в предложении, или в пятнадцатидневный срок после получения предложения, если такой срок не указан в предложении.

При изменении настоящего Договора в судебном порядке, обязательства считаются измененными с даты вступления в законную силу решения суда об изменении настоящего Договора, либо с даты указанной в решении суда.

5.8. Договор прекращает действие досрочно по одному из следующих оснований:

5.8.1. По соглашению Сторон.

Соглашение о расторжении настоящего договора совершается путем составления единого письменного документа, подписанного обеими Сторонами. Соглашение заключается в 2-х экземплярах, по одному для каждой Стороны.

Обязательства считаются прекращенными с даты заключения соглашения Сторон о расторжении настоящего Договора, если иное не предусмотрено в самом соглашении.

5.8.2. По решению суда.

Договор может быть расторгнут по решению суда на основании требования одной из Сторон о расторжении настоящего Договора при существенном нарушении его условий другой Стороной. Требование может быть заявлено в суд только после получения письменного отказа другой Стороной на предложение расторгнуть Договор, либо неполучения ответа в срок, указанный в предложении, или в пятнадцатидневный срок после получения предложения, если такой срок не указан в предложении.

При расторжении Договора в судебном порядке обязательства считаются прекращенными с даты вступления в законную силу решения суда о расторжении Договора.

5.9. Если в период действия настоящего Договора выявится

нецелесообразность его дальнейшей реализации, Стороны обязаны известить друг друга о приостановлении действия настоящего Договора и в пятнадцатидневный срок, после извещения, рассмотреть вопрос об изменении условий Договора или о прекращении договорных отношений и порядке проведения расчетов за выполненные работы по Договору.

## 6. Ответственность сторон и форс-мажор

6.1. Стороны несут ответственность за неисполнение или ненадлежащее исполнение обязательств по настоящему Договору в случаях и порядке, определенных гражданским законодательством РФ и настоящим Договором.

6.2. В случае нарушения Исполнителем установленного Договором срока выполнения мероприятий по подключению Заявитель вправе потребовать от Исполнителя уплаты неустойки, рассчитанной как произведение 0,014 ключевой ставки Центрального банка Российской Федерации, установленной на день заключения Договора, и платы за подключение по Договору, за каждый день просрочки начиная с 1-го дня после истечения установленного в Договоре срока подключения.

6.3. В случае нарушения Заявителем более чем на 30 дней установленного в Договоре срока выполнения мероприятий по подключению Исполнитель вправе потребовать от Заявителя уплаты неустойки, рассчитанной как произведение 0,014 ключевой ставки Центрального банка Российской Федерации, установленной на день заключения Договора, и платы за подключение по Договору, за каждый день просрочки, начиная с 31 дня после истечения установленного в Договоре срока подключения.

6.4. Заявитель вправе в одностороннем порядке отказаться от исполнения Договора при нарушении срока подключения по вине Исполнителя, а также требовать проценты за пользование чужими денежными средствами, если Заявитель внес плату за подключение в установленные Договором сроки.

6.5. В случае несвоевременной и (или) неполной оплаты Заявителем обязательств по оплате Исполнитель вправе потребовать от Заявителя уплаты

пени в размере одной сто тридцатой ключевой ставки Центрального банка Российской Федерации, действующей на день фактической оплаты, не выплаченной в срок суммы за каждый день просрочки начиная со следующего дня после дня наступления установленного срока оплаты по день фактической оплаты.

6.6. Право Исполнителя в одностороннем порядке отказаться от исполнения Договора в соответствии с условиями, указанными в п. 2.3.6. Договора:

6.6.1. В случае просрочки Заявителем более 3 месяцев уплаты одного из платежей, предусмотренного Договором, в том числе неполной оплаты платежа, за исключением случаев заключения соглашения о коммерческом кредите в виде отсрочки (рассрочки) оплаты и исполнения его условий. При этом размер уплачиваемых Заявителем процентов по соглашению о коммерческом кредите не может превышать суммарный размер пени, подлежащей уплате Заявителем в соответствии с п. 6.5 Договора, за имеющийся период просрочки уплаты одного из платежей, предусмотренного Договором, в том числе неполной оплаты платежа.

6.6.2. В случае нарушение Заявителем установленного Договора срока выполнения мероприятий по подключению более чем на 12 месяцев.

6.6.3.<sup>10</sup> В случае нарушения Заявителем срока, указанного в п. 5.4. Договора.

6.7. Стороны освобождаются от всех или части взятых на себя обязательств в случае возникновения непредвиденных и независящих от их воли обстоятельств (форс-мажорные обстоятельства).

6.8. Сторона, ссылающаяся на форс-мажорные обстоятельства, обязана незамедлительно информировать другую Сторону о наступлении таких обстоятельств в письменной форме.

В этом случае по требованию любой из Сторон может быть создана

---

<sup>10</sup> Пункт включается в Договор при отсутствии на момент подачи заявки на заключение договора о подключении правоустанавливающих документов, подтверждающих право собственности или иное законное право Заявителя на земельный участок в целях строительства объектов федерального значения, объектов регионального значения, объектов местного значения.

комиссия для определения возможности (способа) дальнейшего выполнения настоящего Договора.

Надлежащим подтверждением наличия форс-мажорных обстоятельств будут служить решения (заявления) компетентных государственных органов или сообщения в официальных средствах массовой информации.

6.9. Все споры и разногласия, возникающие между Сторонами в связи с заключением, исполнением и расторжением настоящего Договора, рассматриваются путем переговоров, переписки, а в случае неурегулирования спора подлежат разрешению в Арбитражном суде \_\_\_\_\_.

6.10. Уплата штрафов и неустоек, а также возмещение убытков не освобождает Стороны от исполнения обязательств или устранения нарушений.

## 7. Прочие условия

7.1. Осуществление подключения завершается составлением и подписанием обеими сторонами подтверждающего выполнение сторонами обязательств по Договору и содержащего информацию о реализованных мероприятиях, стоимости подключения и о разграничении балансовой принадлежности тепловых сетей и разграничении эксплуатационной ответственности сторон акта о подключении. При подключении объектов капитального строительства, входящих в комплексную застройку, акт о подключении оформляется в отношении каждого подключаемого объекта.

7.2. Обо всех изменениях в адресах и банковских реквизитах Стороны обязаны извещать друг друга в течение 3 (трех) рабочих дней. При этом заключение дополнительного соглашения не требуется.

Действия, совершенные по старым адресам и счетам до получения уведомлений об их изменении, направленных в срок заинтересованной Стороной, засчитываются в исполнение обязательств.

7.3. Настоящий Договор является публичным<sup>11</sup>, составлен на русском языке в простой письменной форме в 2-х подлинных экземплярах, имеющих

---

<sup>11</sup> В ценовых зонах теплоснабжения условие о публичности договора не применяется.

одинаковую юридическую силу, по одному для каждой из Сторон.

#### 8. Приложения к Договору

Приложение № 1 – Технические условия подключения.

Приложение № 2 – Антикоррупционная оговорка.

Приложение № 3 – Форма акта сдачи-приемки выполненных работ.

Приложение № 4 – Расчет платы за подключение<sup>12</sup>.

#### 9. Адреса и банковские реквизиты сторон

Заявитель

Исполнитель

АО «ДГК»

Место нахождения: Российская

Федерация, г. Хабаровск

Адрес: 680000, г. Хабаровск,

Фрунзе, 49.

р/с 40702810046540000254

Дальневосточный филиал ПАО

«РОСБАНК»

в г. Владивостоке

к/с 30101810300000000871,

ИНН/КПП 1434031363/272101001

БИК 040507871

---

М.П

---

М.П

---

<sup>12</sup> В ценовых зонах теплоснабжения включение в договор расчета платы за подключение не требуется.

## ПРИЛОЖЕНИЕ 6

## Приложение № 2

к договору № \_\_\_\_\_ от \_\_\_\_\_

о подключении к системам теплоснабжения

## Антикоррупционная оговорка

1. Стороны обязуются обеспечить, чтобы при исполнении обязательств, возникающих по Договору или в связи с ним, их аффилированные лица, работники и/или представители не осуществляли, прямо или косвенно не предлагали и не разрешали выплату денежных средств, передачу ценностей и/или подарков, безвозмездного оказания услуг или выполнения работ любым аффилированным лицам, работникам и/или представителям другой Стороны, а также лицам, аффилированным по отношению к таким работникам и/или представителям, для оказания влияния на действия или решения соответствующих лиц с целью получения каких-либо неправомерных преимуществ или для достижения иных неправомерных целей.
2. При исполнении своих обязательств по Договору, Стороны, их аффилированные лица, работники и/или представители также обязуются не осуществлять действия, квалифицируемые применимым для целей Договора правом как дача или получение взятки, коммерческий подкуп, а также любые иные действия, нарушающие требования применимого права и международных актов о противодействии коррупции, легализации (отмыванию) доходов, полученных преступным путем.
3. В случае возникновения у любой Стороны обоснованных предположений, что в процессе исполнения Договора произошло или может произойти нарушение каких-либо положений настоящего раздела Договора, такая Сторона обязуется письменно уведомить другую Сторону о таких предположениях. В уведомлении Сторона обязана сослаться на факты или предоставить соответствующие материалы, подтверждающие или дающие основание полагать, что произошло или может произойти нарушение положений настоящего раздела.

4. После направления письменного уведомления соответствующая Сторона имеет право приостановить исполнение обязательств по Договору до получения письменного подтверждения другой Стороны, что нарушения не произошло или не произойдет. Соответствующее подтверждение должно быть направлено другой Стороной в течение 5 (пяти) рабочих дней с даты получения письменного уведомления.

5. Стороны гарантируют осуществление надлежащего разбирательства по фактам нарушения положений настоящего раздела Договора с соблюдением принципов конфиденциальности и применение эффективных мер по предотвращению возможных конфликтных ситуаций. Стороны гарантируют отсутствие негативных последствий как для уведомившей Стороны в целом, так и для конкретных работников уведомившей Стороны, сообщивших о факте нарушений.

6. В случае подтверждения факта нарушения одной Стороной положений настоящего раздела Договора и/или неполучения другой Стороной информации об итогах рассмотрения уведомления о нарушении, другая Сторона имеет право отказаться от Договора в одностороннем внесудебном порядке путем направления письменного уведомления не позднее, чем за 5 (пять) календарных дней до даты прекращения действия Договора.

7. Каналы связи Линия доверия Группы РусГидро:

7.1. Электронная почта: [ld@rushydro.ru](mailto:ld@rushydro.ru);

7.2. Специальная форма «обратной связи», размещенная на официальном сайте Общества в сети интернет: <http://www.rushydro.ru/> (далее перейти по ссылке «Линия доверия» и заполнить поля специальной формы «обратной связи»);

7.3. Телефонный автоответчик (необходимо позвонить по телефону +7(495) 785-09-37 (круглосуточно), дождаться сигнала о начале записи и оставить устное обращение).

Исполнитель

Заявитель

---



## ПРИЛОЖЕНИЕ 7

## Приложение № 3

Форма акта сдачи-приемки выполненных работ  
(ОБЯЗАТЕЛЬНАЯ)

г. \_\_\_\_\_

«    » \_\_\_\_\_ 20\_\_ г.

Мы, нижеподписавшиеся, представитель «Исполнителя» в лице \_\_\_\_\_, действующего на основании \_\_\_\_\_, с одной стороны, и представитель «Заявителя» в лице \_\_\_\_\_, действующего на основании \_\_\_\_\_, с другой стороны, составили настоящий акт к Договору № \_\_\_\_\_ от \_\_\_\_\_ г. о том, что «Исполнитель» выполнил работы по \_\_\_\_\_ для подключения нагрузки объекта капитального строительства Заявителя: \_\_\_\_\_ в объеме \_\_\_\_\_ Гкал/час.

Мероприятия выполнены «Исполнителем» в полном объеме и удовлетворяют требованиям установленных правил.

Сумма оплаты в соответствии с разделом 3 Договора составляет

\_\_\_\_\_.

Исполнитель

Заявитель

\_\_\_\_\_

\_\_\_\_\_

Приложение № 4

к договору № \_\_\_\_\_ от \_\_\_\_\_  
о подключении к системам теплоснабжения

### Расчет платы за подключение

Размер платы за подключение установлен постановлением

№ п/п	Наименование	Сумма, руб. без НДС	НДС 20%, руб.	Сумма, руб. с НДС
1	Плата за подключение объекта Заявителя при отсутствии технической возможности, в том числе:			
2	Расходы на проведение мероприятий по подключению (проверка выполнения условий договора о подключении; фактические действия по подключению объекта к Сетям)			
3	Расходы на создание (реконструкцию) источников тепловой энергии и (или) развитие существующих источников тепловой энергии и (или) тепловых сетей (расходы на выполнение действий по развитию (реконструкции) тепломагистрали для обеспечения подключения Объекта, в том числе разработка проектно-сметной документации).			

Исполнитель

Заявитель

## Форма А К Т а

о готовности внутриплощадочных и внутридомовых сетей  
и оборудования подключаемого объекта к подаче тепловой  
энергии и теплоносителя  
(ОБЯЗАТЕЛЬНАЯ)

---

(наименование организации)

именуемое в дальнейшем Исполнителем, в лице

---

(наименование должности, ф.и.о. лица – представителя организации)

действующего на основании ,

---

(устава, доверенности, иных документов)

с одной стороны, и ,

---

(полное наименование Заявителя – юридического лица;

ф.и.о. Заявителя – физического лица)

именуемое в дальнейшем Заявителем, в лице ,

---

(ф.и.о. лица – представителя Заявителя)

действующего на основании ,

---

(устава, доверенности, иных документов)

с другой стороны, именуемые в дальнейшем сторонами, составили настоящий акт о нижеследующем:

1. Подключаемый объект ,

---

расположенный .

---

(указывается адрес)

2. В соответствии с заключенным сторонами договором о подключении № \_\_\_\_ от «\_\_» \_\_\_\_\_ 20\_\_ г. к системе теплоснабжения Заявителем осуществлены следующие мероприятия по подготовке объекта к подключению к системе теплоснабжения:

---

---

Работы выполнены по проекту № \_\_\_\_\_, разработанному и утвержденному \_\_\_\_\_.

### 3. Характеристика внутриплощадочных сетей:

Теплоноситель \_\_\_\_\_;

диаметр труб: подающей \_\_\_\_\_ мм, обратной \_\_\_\_\_ мм;

тип канала \_\_\_\_\_;

материалы и толщина изоляции труб: подающей \_\_\_\_\_,

обратной \_\_\_\_\_

протяженность трассы \_\_\_\_\_ м, в том числе подземной

\_\_\_\_\_;

теплопровод выполнен со следующими отступлениями от рабочих чертежей:

класс энергетической эффективности подключаемого объекта \_\_\_\_\_;

наличие резервных источников тепловой энергии \_\_\_\_\_;

наличие диспетчерской связи с теплоснабжающей организацией

### 4. Характеристика оборудования теплового пункта и систем теплоснабжения:

вид присоединения системы подключения:

а) элеватор № \_\_\_\_\_, диаметр \_\_\_\_\_;

б) подогреватель отопления № \_\_\_\_\_, количество секций \_\_\_\_\_;

длина секций \_\_\_\_\_, назначение \_\_\_\_\_;

тип (марка) \_\_\_\_\_;

---

в) диаметр напорного патрубка \_\_\_\_\_ ,

---

мощность электродвигателя \_\_\_\_\_ , частота вращения \_\_\_\_\_ ;

г) дроссельные (ограничительные) диафрагмы: диаметр \_\_\_\_\_ ,

---

место установки \_\_\_\_\_ .

---

Тип отопительной системы \_\_\_\_\_ ;

---

количество стояков \_\_\_\_\_ ;

---

тип и поверхность нагрева отопительных приборов

---

---

схема включения системы горячего водоснабжения

---

---

схема включения подогревателя горячего водоснабжения

---

---

количество секций I ступени: штук \_\_\_\_\_ , длина \_\_\_\_\_ ;

количество секций II ступени: штук \_\_\_\_\_ , длина \_\_\_\_\_ ;

количество калориферов: \_\_\_\_\_ штук, поверхность нагрева (общая)  
\_\_\_\_\_ .

5. Контрольно-измерительные приборы и автоматика

№ №	Наименование и тип средства измерений	Заводской номер	Место установки	Пределы измерений, min/max	Показания прибора на день приёмки	Дата	
						поверк и	очередной поверки
1	2	3	4	5	6	7	8
1							
2							
...							

### Место установки пломб

№№	Место пломбирования	Дата	Пломбу поставил
1			
2			
...			

### 6. Проектные данные присоединяемых установок

Номер здания	Кубатура здания, куб. м	Расчетные тепловые нагрузки, Гкал/час				
		отопление	вентиляция	горячее водоснабжение	технологи- ческие нужды	всего

### 7. Наличие документации

---

### 8. Прочие сведения

---

9. Настоящий акт составлен в 2 экземплярах (по одному экземпляру для каждой из сторон), имеющих одинаковую юридическую силу.

### Подписи

Исполнитель

Заявитель

Дата

подписания «    »                      20    г.

Ф о р м а А К Т а  
о подключении (технологическом присоединении) объекта  
к системе теплоснабжения  
(ОБЯЗАТЕЛЬНАЯ)

(наименование организации)  
именуемое в дальнейшем Исполнителем, в лице

(наименование должности, фамилия, имя, отчество лица – представителя  
организации)  
действующего на основании ,

(устав, доверенность или иной документ)  
с одной стороны, и ,

(полное наименование Заявителя – юридического лица;  
фамилия, имя, отчество Заявителя – физического лица)  
именуемое в дальнейшем Заявителем, в лице ,

(фамилия, имя, отчество лица – представителя Заявителя)  
действующего на основании ,  
(устав, доверенность или иной документ)

с другой стороны, именуемые в дальнейшем сторонами, составили настоящий акт о нижеследующем:

1. Исполнитель выполнил мероприятия по подключению (технологическому присоединению), предусмотренные договором о подключении объекта к системе

теплоснабжения (далее –  
от « » 20 г. № договор),  
в полном объеме.

2. Заявитель выполнил мероприятия, предусмотренные договором и техническими условиями подключения (технологического присоединения) № \_\_\_\_\_ .

3. Заявителем получен акт о готовности внутриплощадочных и внутридомовых сетей и оборудования подключаемого объекта к подаче тепловой энергии и теплоносителя.

4. Существующая тепловая нагрузка объекта подключения в точках (точке) подключения

(за исключением нового подключения) составляет \_\_\_\_\_ Гкал/ч.

5. Подключенная максимальная тепловая нагрузка объекта в точках (точке) подключения составляет \_\_\_\_\_ Гкал/ч.

6. Географическое местонахождение и обозначение точки подключения объекта на технологической схеме тепловых сетей

7. Узел учета тепловой энергии и теплоносителей допущен к эксплуатации по следующим результатам проверки узла учета:

---

(дата, время, местонахождение узла учета)

---

(фамилия, имя, отчество, должности и контактные данные лиц, принимавших участие в проверке узла учета)

---

(результаты проверки узла учета)

---

(показания приборов учета на момент завершения процедуры допуска узла учета к эксплуатации,



места на узле учета, в которых установлены контрольные пломбы)

8. Границей раздела балансовой принадлежности тепловых сетей (телопотребляющих установок и источников тепловой энергии) является

---

(адрес, наименование объекта и оборудования, по которым определяется  
граница

балансовой принадлежности тепловых сетей)

Схема границы балансовой принадлежности тепловых сетей



Прочие сведения по установлению границ раздела балансовой принадлежности тепловых сетей

---

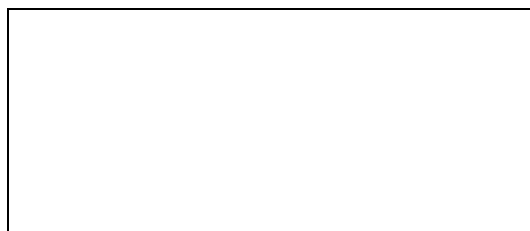
---

9. Границей раздела эксплуатационной ответственности сторон является

---

(адрес, наименование объекта и оборудования, по которым определяется  
граница эксплуатационной ответственности сторон)

Схема границ эксплуатационной ответственности сторон



Прочие сведения по установлению границ раздела эксплуатационной ответственности сторон

---

---

---

10. Замечания к выполнению работ по подключению на момент подписания настоящего акта у сторон отсутствуют.

11. Стоимость оказанных услуг по договору о подключении к системе теплоснабжения составила

---

( \_\_\_\_\_ ), в том числе налог на добавленную стоимость в  
( \_\_\_\_\_ ) размере  
20 процентов

---

( \_\_\_\_\_ ).

12. Прочие сведения \_\_\_\_\_.

---

13. Настоящий акт составлен в 2 экземплярах (по одному экземпляру для каждой из сторон), имеющих одинаковую юридическую силу.

Подписи

Исполнитель

Заявитель

---

Дата \_\_\_\_\_ 22  
подписания « \_\_\_\_\_ » \_\_\_\_\_ 0 г.

Форма акта сдачи-приемки выполненных работ  
(ОБЯЗАТЕЛЬНАЯ)

г. Хабаровск

«    » \_\_\_\_\_ 20\_\_ г.

Мы, нижеподписавшиеся, представитель «Исполнителя» в лице \_\_\_\_\_, действующего на основании \_\_\_\_\_, с одной стороны, и представитель «Заявителя» в лице \_\_\_\_\_, действующего на основании \_\_\_\_\_, с другой стороны, составили настоящий акт к Договору № \_\_\_\_\_ от \_\_\_\_\_ г. о том, что «Исполнитель» выполнил работы по \_\_\_\_\_ для подключения нагрузки объекта капитального строительства Заявителя: \_\_\_\_\_ в объеме \_\_\_\_\_ Гкал/час.

Мероприятия выполнены «Исполнителем» в полном объеме и удовлетворяют требованиям установленных правил.

Сумма оплаты в соответствии с разделом 3 Договора составляет

\_\_\_\_\_.

Исполнитель

Заявитель

\_\_\_\_\_

\_\_\_\_\_